

MÄNTYHARJUN KURKILAHDEN KULTTUURIYMPÄRISTÖSELVITYS ja kenkätehtaan rakennushistoriaselvitys



RAPORTTI 25.2.2018, täydennetty 6.4.2018

FM Teija Ahola, Selvitystyö Ahola

Tilaja: Mäntyharjun kunta, kaavoitus

Sisällysluettelo

1	Johdanto	3
2	Sisältö ja menetelmät	4
3	Kaavat, selvitykset ja erityislait	5
4	Kurkilahden maankäytön vaiheita	7
5	Kurkilahti Mäntyharjun keskustan aluerakenteessa	10
6	Kohdekuvaukset	12
6.1	Osa-alue A: Kurkilahden itäranta ja Kurkiniemi	13
	Kohde 1a: ASEMARAKENNUS	15
	Kohde 1b: TAVARAMAKASIINI	17
	Kohde 2a: VAHTITUPA	18
	Kohde 2b: TALOUSRAKENNUS	19
	Kohde 3: ASUINRAKENNUS (KURKINIEMI)	20
6.2	Osa-alue B: Hallinto- ja liikekortteli	21
	Kohde 4: KUNNANTALO	23
	Kohde 5: VIRASTOKESKUS	27
6.3	Osa-alue C: Kurkilahden länsiranta	29
	Kohde 6 KENKÄTEHDAS (KOY Pyhävedenranta)	30
7	Kenkätehtaan (6) suppea rakennushistoriaselvitys	30
7.1	Kenkätehtaan historia	30
7.2	Kenkätehtaan rakennuskortti	31
7.3	Keskeiset rakennusvaiheet ja muutokset	33
7.4	Ulkoasu	34
7.5	Sisätilojen luonne ja nykytila	38
8	Johtopäätökset	45
9	Lähteet	50

HANKKEEN PERUSTIEDOT

Tilaaaja	Mäntyharjun kunta yhteyshenkilöinä DI Jarmo Mäkelä, Karttaako Oy
Tekijä	FM Teija Ahola, Selvitystyö Ahola, Mikkeli
Ajankohta	2017–18
Tarkoitus	Rakennusinventointi asemakaavamuutoksen perusselvitykseksi ja entisen kenkätehtaan suppea rakennushistoriaselvitys rakennuksen ja tontin kehittämisen tausta-aineistoksi
Alue	Mäntyharjun keskustaajamassa sijaitsevan Kurkilahden rantaympäristö
Kohteet	Alueinventointi: Kurkilahden ympäristö (koko alue) Päivysinventointi: Kunnantalo, Asema ja makasiini, Vahtitupa ja piharakennus, Kurkiniemen asuinrakennus Täydennysinventointi: Virastokeskus (valtion virastotalo)
Sijainti	Mäntyharjun kuntakeskus, Asemankylä Korttelit 353, 355, 359–361, LR- ja P-alueita
Aineistot	Kulttuuriympäristöselvitysraportti 25.2.2018, joka sisältää kenkätehtaan rakennushistoriaselvityksen. Täydennetty 6.4.2018.
Inventointilomakkeet	Etelä-Savon maakuntaliiton ESKU-inventointitietokannassa Valokuvat (jpg.), arkisto-DVD
Käyttöoikeudet	Valokuvien käyttö tilaajan omissa julkaisuissa ja raporteissa. Kuvaaja ilmoitettava: Teija Ahola, Selvitystyö Ahola 2017.

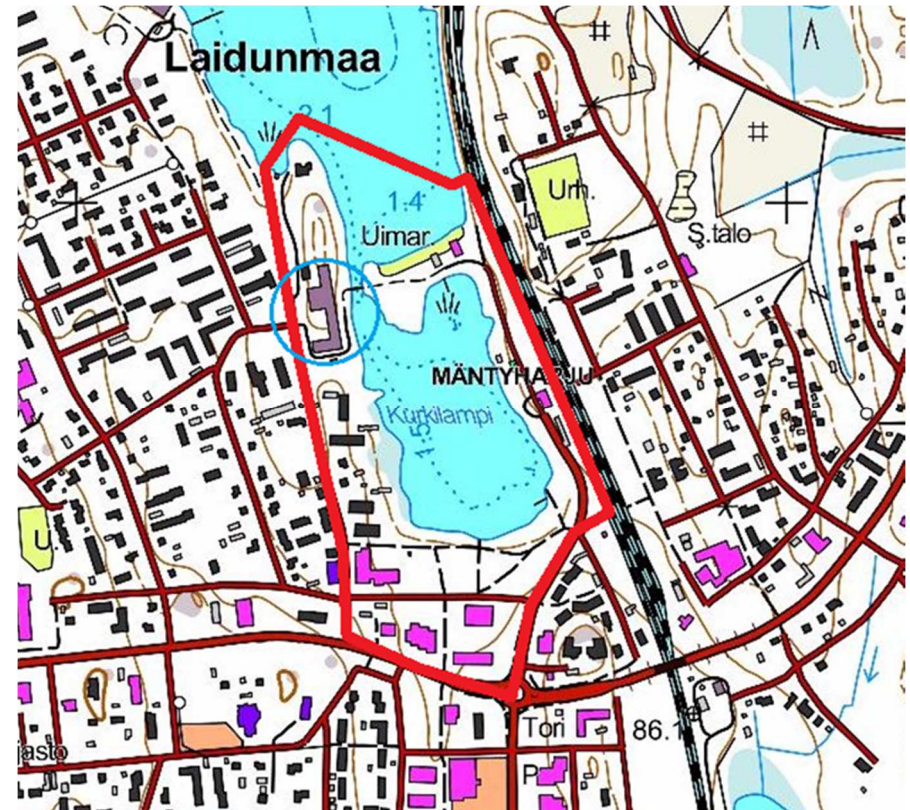
1 Johdanto

Kulttuuriympäristöselvitys on laadittu Mäntyharjun Kurkilahden asemakaavan muutostyön perusselvitykseksi. Kohdealueena on viereiseen karttaan rajattu alue. Lisäksi raportti sisältää alueella sijaitsevasta kenkätehtaasta tehdyn suppean rakennushistoriaselvityksen.

Kaavakohtaisten rakennusinventointien tai kulttuuriympäristöselvitysten laatimiselle tulee peruste MRL 5§ yleisistä tavoitteista ja kunkin kaavamuodon sisältövaatimuksista (MRL 28, 29, 39, 40, 54, 55 ja 66§). Kulttuuriympäristöselvityksiä tarvitaan kaavan lähtökohtien ja tavoitteiden määrittämiseksi ja toisaalta niiden pohjalta voidaan tehdä kaavan toteuttamisesta aiheutuvien vaikutusten arviointia.

Kulttuuriympäristöselvitys tarkastelee suunnittelualueella sen historiallisen kehityksen ilmenemistä ja alueen luonnetta. Selvitys sisältää alueiden ja kohteiden ominaispiirteiden tunnistamisen lisäksi kohteiden arvoluokittelun, asiantuntijan tulkinnan arvojen kulttuurihistoriallisesta merkittävydestä ja suositukset kaavasuunnitteluun.

Kaavasuunnittelussa selvityksen tulokset ovat sovellettavissa lähtötietona, kaavakartan sisällössä ja esitystavassa, kaavamääräyksissä sekä vaikutusten arvioinnissa.



Kuva: Tarkastelualue on merkitty karttaan punaisella viivarajauksella. Kenkätehdas on ympyröity sinisellä.

Kuva vasemmalla: Tarkastelualue on merkitty yleispiirteisesti 1700-luvun sotilaskarttaan punaisella viivarajauksella.

2 Sisältö ja menetelmät

Selvityksen pääpaino on rakennusten ulkoarkkitehtuurin dokumentoinnissa, aikatasojen tutkimuksessa sekä rakennushistoriallisen säilyneisyyden ja taajamakovallisen merkittävyyden arvioinnissa. Julkisista rakennuksista selvitetiin myös huoneohjelma sekä yleispiirteisesti sisätilojen nykytilaa: muutokset tiloissa, peruskorjaukset ja niiden vaikutukset.

Rakennusten korjaushistoriaa selvitettiin rakennuslupa-asiakirjoista sekä haastattelemalla ja havainnoimalla. Kohteesta määriteltiin sen rakennushistorialliset erityispiirteet sekä mahdolliset kulttuurihistorialliset ja taajamakovalliset arvot. Arvojen määrittely perustuu raportissa esitettyihin tietoihin. Työssä käytetyt lähteet on kerrottu luvussa 9.

Valmis työ muodostuu Word-ohjelmalla tehdystä raportista kuva- ja karttaosioineen sekä inventointitietolomakkeista selainpohjaisessa Etelä-Savon kulttuuriperintötietokannassa (ESKU). Valmis aineisto luovutettiin sähköisessä muodossa Word- ja Pdf-tiedostoina, valokuvat jpg-tiedostoina.

Raportin sisältö luvuittain:

Luku 1) Toimeksiantokuvaus.

Luku 2) Raportin sisältö ja menetelmät.

Luku 3) Tiedot oikeusvaikutteisista suojeluvarauksista kaavoissa maankäyttö- ja rakennuslain nojalla tai erityislakeihin perustuen. Tarkastelualueen inventointitilanne.

Luku 4) Tiivistelmä Kurkilahden maankäytön historiasta.

Luku 5) Kuvaus Kurkilahden ranta-alueiden nykytilasta ja asemasta Mäntyharjun kuntakeskuksen aluerakenteessa.

Luku 6) Kuvaukset inventoiduista kohteista osa-alueittain. Kohdekarttaan sisältyy tarkastelualueella olevan rakennuskannan ikäjakauma. Kuvauksessa on tietoja kohteiden rakennusvaiheista, rakennustekniikasta ja -materiaaleista, arkkitehtonisista ominaispiirteistä sekä isoimmista muutoskorjauksista ja niiden vaikutuksista kohteen rakennushistorialliseen edustavuuteen. Pääasiallisina lähteinä olivat rakennusluvut, haastattelut, omat havainnot ja aikaisemmat selvitykset.

Luku 7) Entisen kenkätehtaan suppea rakennushistoriaselvitys, jota varten rakennus dokumentoitiin sisätilojen osalta inventointikohteita tarkemmin. Luvussa käydään läpi kenkätehtaan taustat, rakennus- ja muutosvaiheet. Rakennustekniset tiedot on koottu rakennuskorttiin ja nykytilaa havainnoidaan kaavioilla ja valokuvilla.

Luku 8) Taulukkomuotoinen yhteenveto kohteiden arvoperusteista ja suositukset suunnitteluun. Sisältää konsultin tulkinnan kohteen historiallisista, rakennustaiteellisista tai ympäristöllisistä arvoista.

3 Kaavat, selvitykset ja erityislait

Rakennettua kulttuuriympäristöä koskevat suojelutavoitteet ja tietopohja.

Asemakaava

Alueen asemakaavat ovat pääosin 1970- ja 80-luvuilta: Hallintokortteli, rautatieasema ja Kurkiniemi lh 4.4.1978, Reissutori kv 27.3.1980, Kurkilahden länsiranta lh 27.3.1985, kenkätehdas lh 24.11.1988, Säästökulma E-S ayk 7.12.1998. Kaavoissa ei ole rakennussuojelumerkintöjä.

Yleiskaava

Alueella on voimassa Kuntakeskuksen ja Pyhäveden alueen osayleiskaava (kv. 13.11.2008). **Kenkätehtaanniemi** on osoitettu asuin-, liike- ja toimistorakennusten alueeksi, jolla ympäristö säilytetään (AL/s). **Kurkiniemeen** on merkitty matkailupalveluiden alue, jolla ympäristö säilytetään (RM/s). **Kurkiniemessä ja Kurkilahden itärannalla** on puistoaluetta ja liikennealuetta, jolla ympäristö säilytetään (VP/s ja LR/s). Arvokkaan kulttuurimaiseman raja, jolla on kulttuurihistoriallista, luonnontieteellistä ja maisemallista arvoa (km), ulottuu **Kurkiniemeen ja rautatieaseman ympäristöön**. Rautatiealueen ympäristö tulee säilyttää ja rautatieasema on rakennuslainsäädännön tai rakennussuojelulainsäädännön nojalla suojeltava rakennus tai rakennusryhmä (sr).

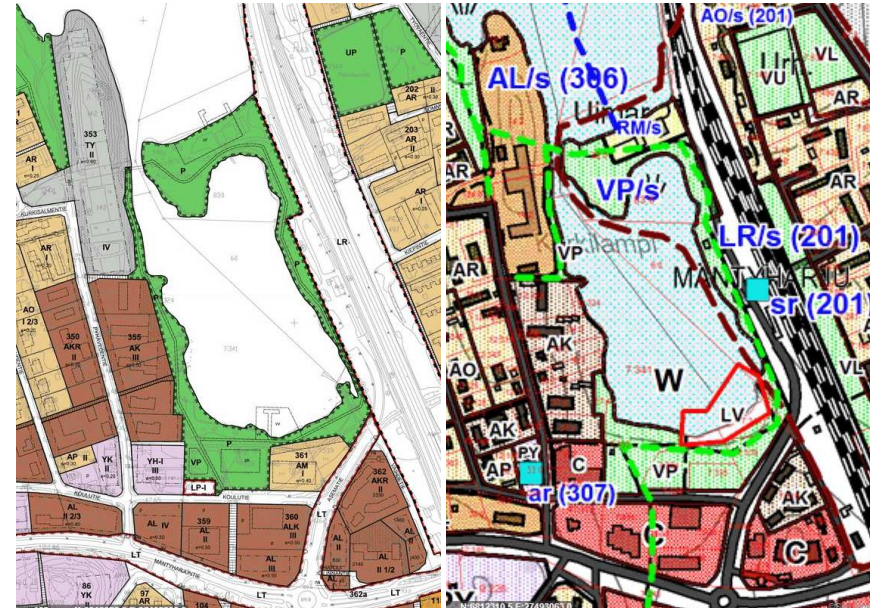
Maakuntakaava

Etelä-Savon maakuntakaava vahvistettiin ympäristöministeriössä 4.10.2010. Maakuntakaavan aluevaraukset on päivitetty Etelä-Savon 2. vaihemaakuntakaavalla, hyväksytty 12.12.2016. Mäntyharjun Asemankylä on osoitettu maakuntakaavassa Ca 9.1 -merkinnällä (tarkastelualueelta ei ole esitetty kulttuurihistoriallisia kohteita). **Mäntyharjun rautatieasema-alue** on Valtakunnallisesti merkittävä rakennettu kulttuuriympäristö (maV 9.553), josta kohteeksi on nostettu rautatieasema asuinrakennuksineen sekä posti. Aluerajaus vastaa RKY-rajasta.

Rautatiesopimus

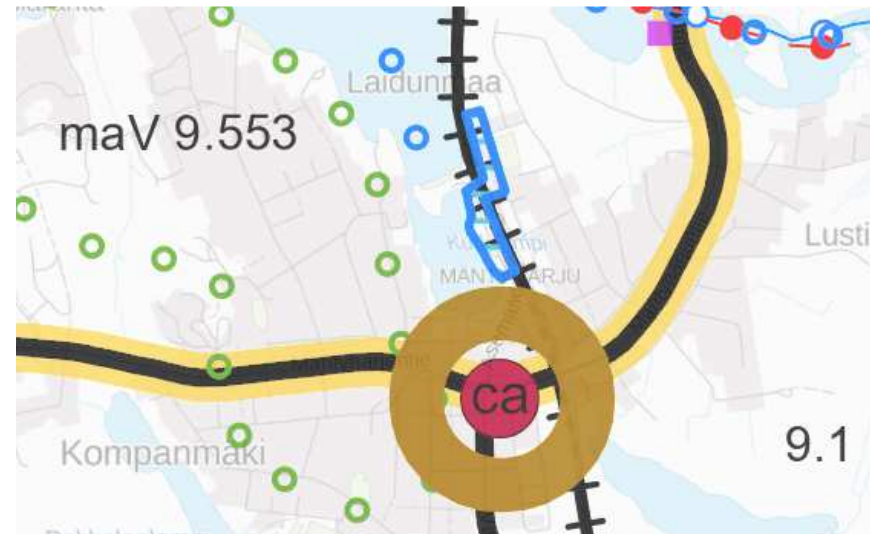
Menettelytapasopimus valtakunnallisesti merkittävien asema-alueiden suojelusta, 2/562/96. Ympäristöministeriön päätös 9.12.1998.

Sopimukseen sisältyvät **Mäntyharjun asema-alueen rakennukset**: yksinkertainen vahtitupa (002), asemarakennus (003), tavaramakasiini (004), liiteri (008), kaksoisvahtitupa (017), liiteri (021), asuinkasarmi (016), liiteri (024), kaksoisvahtitupa 1 (018), liiteri (019) ja navetta (020).



Kuva: Asemakaavayhdistelmä

Kuva: Yleiskaava 2008



Kuva: Maakuntakaavayhdistelmä / ©Etelä-Savon maakuntaliitto

Erityislait

Tarkastelualueelle ei lain rakennusperinnön suojelemisesta (498/2010) nojalla suojeltuja rakennuksia.

Valtakunnalliset inventoinnit

Museoviraston päivittämä inventointi valtakunnallisesti merkittävistä rakennetuista ympäristöistä (RKY) on valtioneuvoston päätöksellä 22.12.2009 otettu maankäyttö- ja rakennuslakiin perustuvien valtakunnallisten alueidenkäyttötavoitteiden tarkoittamaksi inventoinniksi kulttuuriympäristöjen osalta 1.1.2010 alkaen.

- Mäntyharjun rautatieasema

Maakunnalliset inventoinnit

Etelä-Savon maakuntaliitto on tehnyt rakennetun kulttuuriympäristön inventointeja maakuntakaavoja varten.

- Mäntyharjun rautatieasema / 1984

Etelä-Savon ELY-keskuksen teettämä modernin rakennuskannan teemainventointi valmistui 2015. Inventointi tehtiin kaavoitusta palvelevaksi taustaselvitykseksi. Teemakohteina olivat vuosien 1939–1980 välillä rakennetut seurantalot, kaupungin- ja kunnantalot, terveys- ja lääkärintalot, kirkot, kappelit, pappilat, arkkitehti Martti Välikankaan tuotanto sekä toisen maailmansodan aikaiset upseeri- ja aliupseerikylät.

- Mäntyharjun kunnantalo

Modernin teemainventoinnin (2015) pohjalta asiantuntija- ja virkamiestyöryhmä on määritellyt maakunnallisesti arvokkaiksi seuraavat kunnantalot: Haukivuori 50-luvulta, Heinävesi ja Mäntyharju 60-luvulta, Puumala 70-luvulta ja Punkaharju 80-luvulta. Perusteissa on painotettu julkisivujen ja keskeisten tilojen alkuperäisyyttä ja kunnallisista rakennuksista muodostuvaa rakennettua kokonaisuutta. Mäntyharjun kunnantalon kohdalla arviointi on tehty rakennuksen arkkitehtuurin säilyneisyyden osalta puutteellisiin, ja osin virheellisiin, inventointitietoihin perustuen.

Etelä-Savoon rakennetuista valtion virastotaloista ei ole tehty kattavaa teemainventointia, minkä vuoksi Mäntyharjun virastotalon (1984) maakunnallisen merkittävyyden arviointia varten ei ole käytettävissä riittävää vertailuaineistoa. Ainoa kohteena inventoitu on Kerimäen virastotalo (1977, Rakennushallitus), joka Etelä-Savon kulttuuriperintötietokannan tietojen mukaan on arvioitu maakunnallisesti merkittäväksi.

Paikalliset inventoinnit ja kulttuuriympäristöselvitykset

Mäntyharjun kunnan teettämien inventointien tilannetieto perustuu Etelä-Savon maakuntaliiton ylläpitämään Etelä-Savon kulttuuriperintötietokantaan (18.1.2018). Lähteenä käytettiin myös 1998 julkaistua Mäntyharjun kulttuuriympäristöohjelmaa sekä Mäntyharjun keskustan ja Pyhäveden osayleiskaavan kulttuurihistoriallisesti arvokkaiden kohteiden inventointia (Arkkitehtitoimisto Tuija Mustonen. 29.1.2007).

- Mäntyharjun rautatieasema-alue / 1984, 1998
- Rautatieasema / 1984, 1998
rakennukset: asemarakennus, tavaramakasiini, virkailijoiden asuinrakennus, yksinkertainen vahtitupa
- Asemanlammen ympäristö (alue) / 1998
- Kenkätehdas, Pyhävedentie 20 / 2007



Tämän Kurkilahden kulttuuriympäristöselvitystyön yhteydessä päivitettiin Mäntyharjun rautatieaseman, tavaramakasiinin, vahtituvan, vahtituvan talousrakennuksen ja Kurkiniemen asuinrakennuksen sekä kunnantalon inventoinnit.

Uutena kohteena inventoitiin entinen valtion virastokeskus.

Lisäksi täydennettiin inventoitujen kohteiden tietoja Kurkilahden ranta-alueiden kuvauksilla.

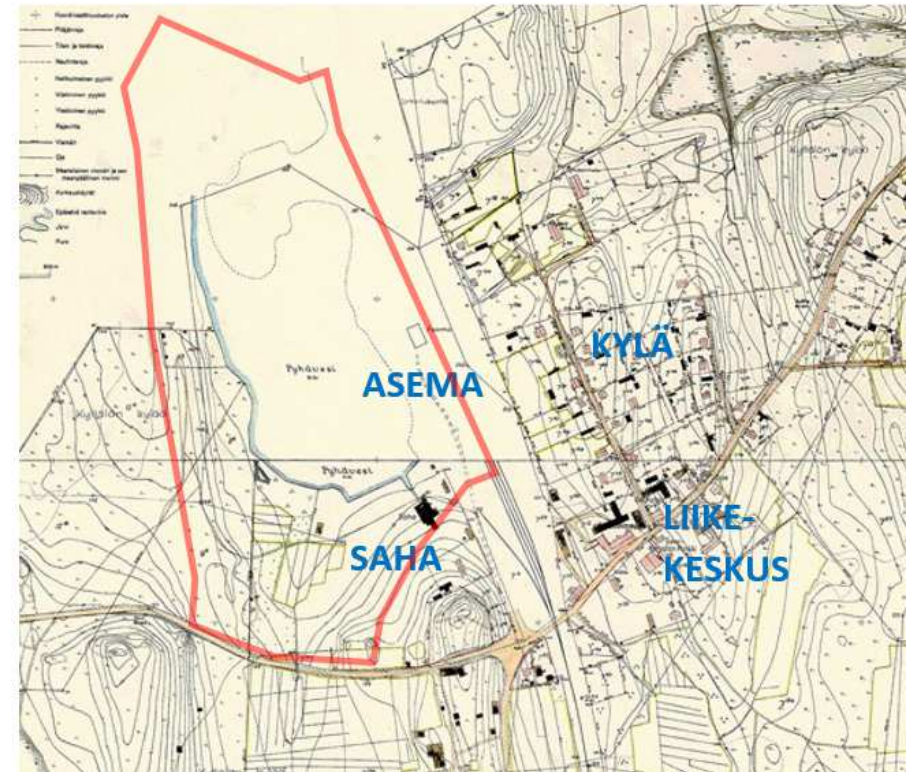
4 Kurkilahden maankäytön vaihteita

Asemankylä on saanut nimensä Kurkilahden itärannalla sijaitsevan Savon radan asemapaikasta. Rata avattiin liikenteelle 1889. Rautatieyhteyden saaminen merkitsi Mäntyharjulle maataloustuotteiden kaupan ja teollisuuden, erityisesti sahatteellisuuden, kuljetusten helpottumista. Aseman vaikutuksesta Pyhäveden pienen lahdelman ympäristöön tuli rautatieläisten asuinalueen lisäksi muutakin asutusta ja elinkeinotoimintaa, myös kestikievari ja posti. Asemalle johtavaa tieverkkoa rakennettiin ja kunnostettiin. Alueen kylärakenteen muodostumiseen vaikutti 1880-luvulla valmistunut Ristiinan tie. Kahdessa-kolmessa vuosikymmenessä sen varteen syntyi tiivis kyläkeskus.

Raideliikenteen kokonaisvaikutus paikkakunnan teollistumiselle jäi vaisuksi. Suurempi vaikutus radalla oli Mäntyharjussa kylärakenteeseen, kun toiminnallinen keskus hivuttautui kirkonkylältä aseman kylkeen. Jo 1930-luvun alussa radan itäpuolella sijaitseva asemankylä ylitti kirkonkylän asukasluvussa.

Asemapaikan myötä parantuneet liikenneyhteydet antoivat hetkellisesti uutta puhtia vanhoille vesisahoille ja uusien yritysten perustamiseen. Elettiin aikaa, jolloin tehtaat sijoituivat ennen kaikkea liikenteellisesti edullisille paikoille, koska höyryvoimaan siirtyminen oli vapauttanut ne vesivoimasta. Asemankylään, lahden rannalle, perustettiin höyrysaha ja -mylly 1890-luvun jälkipuolella. Tämä kunnallisneuvos Axel Kyanderin rakentaman Penttilän sahan toiminta jatkui välivuosien ja uusien yrittäjien toimesta vuoteen 1917. Seuraavana vuonna Halla Oy (Halla ja Kymi Oy:n fuusio 1933) osti sahan ja uusi sen kokonaisuudessaan. Mäntyharjun saha toimi vuodet 1918–1938, minkä jälkeen koneet ja rakennukset myytiin purettaviksi. Uutta teollisuudenhaaraa edusti 1954 lahdelman länsirannalle rakennettu Mäntyharjun kenkätehdas. Tehtailija Juho Puttonen perusti kenkätehtaan sisaryhtiöksi Ristiinan Kuomiokoskella vuodesta 1934 toimineelle yritykselle. Mäntyharjulle tehdas perustettiin parempien liikenneyhteyksien, työvoiman saannin ja tarjolla olevien asuntojen/tonttien houkuttelemana.

Aseman ja kirkonkylän seudun ensimmäinen rakennussuunnitelma sai lainvoiman Mikkelin lääninhallituksen päätöksellä elokuussa 1955. Vuotta aikaisemmin oli kenkätehdas asetunut Kurkilahden rannalle, mutta kaava ei ulottunut kenkätehtaan alueelle. Seuraavina vuosina rakennuskaava-alueetta laajennettiin ja tonttien rakennusoikeutta kasvatettiin. Kokonaisuudessaan Kurkilahden rannat tulivat kaavoitetuksi vuoteen 1977 mennessä (lh. 4.4.1978).

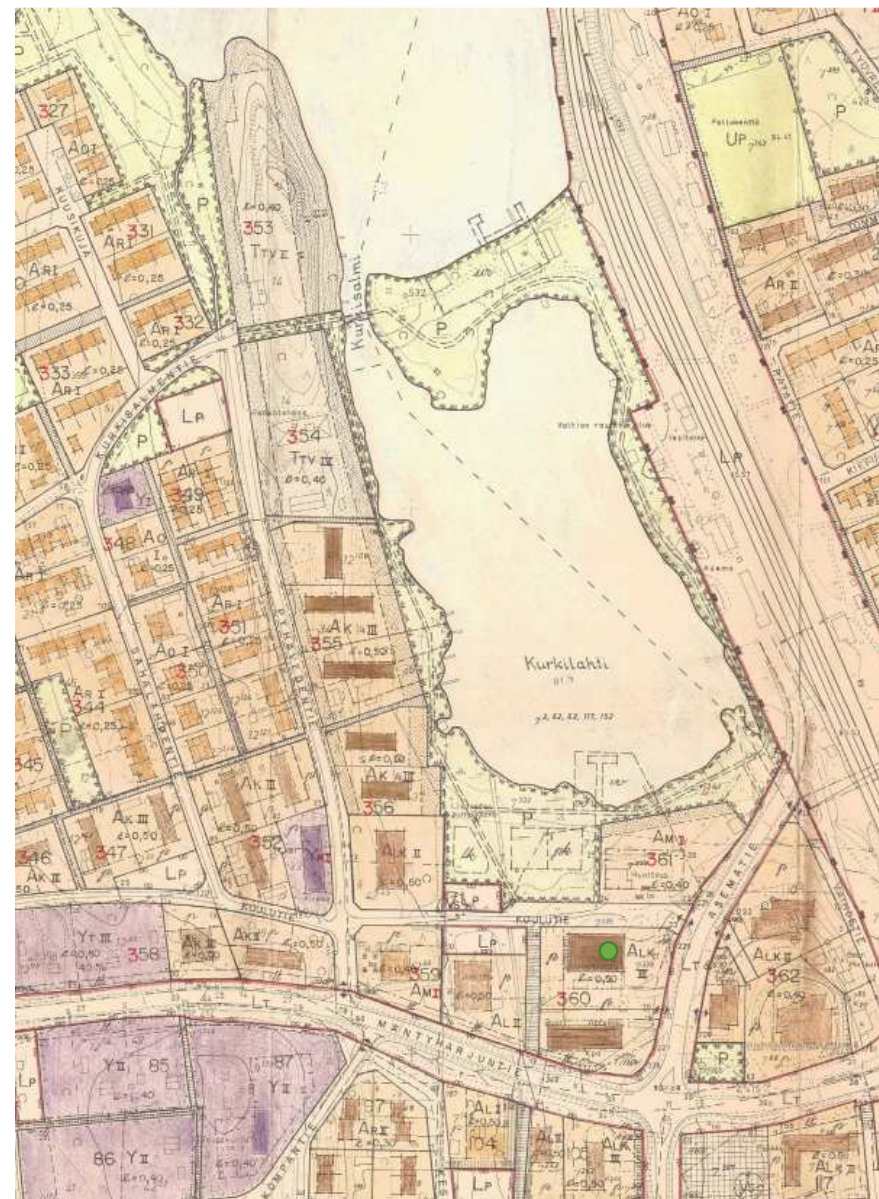


Kuva: 1930-luvun lopulla Kurkilahden ja radan itäpuolella oli jo tiivistä kyläasutusta ja kaupallisten palvelujen keskittymä paikallisten varrella, lisäksi lahden pohjukkaan oli perutettu saha. Kurkilahden länsipuolella oli rakentamatonta metsämaata ja vanhaa yhteislaidunalueita. / Pohjakartta 1937–48, Mäntyharjun karttapalvelu, tarkastelualue rajattu punaisella.

Kuva: Rantapuistossa oleva Sahamuistomerkki on tehty kunnostetusta sahan raamista paikalla toimineen sahan muistomerkiksi. Sahateollisuus oli ensimmäinen Mäntyharjun maalaispitäjää koskettanut teollisuuden ala, ja Hallan saha aikanaan kunnan suurin teollinen työnantaja.



Kuva: Kunnan virasto- ja liikerakennus rakennettiin asemakaavan mukaiseen hallinto- ja virastorakennusten kortteliin. /Mäntylampi rakennussuunnitelma (1955). MKA



Kuva: Asemankylän Mäntylampi rakennussuunnitelma ja rakennussuunnitelman muutos (1977). Pohjakarttaan on piirretty myös rautatiealueen rakennukset. / Kaavakartta. MKA

Merkittävä muutos Asemankylän taajamarakenteessa tapahtui 1960-luvulla. Kauppatie, jonka varteen Asemankylän liike-elämä ensi alkunsa keskittyi, jäi liikenteelliseen pussiin, kun Mäntyharjuntie valmistui 1963. Uusi tie ohitti vanhan liikekeskustan ja Kauppatien tasoristeys korvattiin maantiesillalla. Muutokset tieverkossa ja jo edellisellä vuosikymmenellä valmistunut rakennuskaava ohjasivat kaupan rakentamista radan länsipuolelle, Penttilän pellolle. Pian uuden tien valmistuttua alkoi uuden keskustan rakentaminen. Tien ja rannan väliin valmistui Säästökulma ja kunnan virasto- ja liiketalo, myöhemmin myös uusi säästöpankin toimitalo, ja hieman sivummalle valtion virastotalo.



Kuva: Kuvassa on Mäntyharjun keskusta 1960-luvulla. Hallinto- ja liikekorttelissa on kunnantalo ja Säästökulma. Ensimmäisiä uuden keskustataajaman rakennuksia oli myös Aravataloksi kutsuttu Mäntyharjun ensimmäinen kerrostalo KOY Keskiväli, sittemmin liikekeskustaksi muodostuneen Varpasentien alkupäässä, risteyksen reunalla. / Mäntyharjun museo valokuvat.

Mäntyharjun kunta järjesti 1982–83 Mäntyharjun Asemaseudun keskusta-alueiden maankäytön ideakilpailun SAFAn kilpailusäännösten mukaisesti. Kilpailussa 1. sijalle tuli Arkkitehtitoimisto A-Konsultit Oy Helsingistä ”Reissupojan paluu” -nimisellä suunnitelmalla. Kilpailun tarkoituksena oli saada ideoita osayleiskaavan uudistamistyöhön. Keskustaajaman osayleiskaava hyväksyttiin 1990.



Kuva: Kuvassa on Mäntyharjun keskusta 2010-luvulla.

Nykyään Asemankylän liikekeskus sijaitsee pääteiden risteykseen rakennetun kiertoliittymän eteläpuolella, Varpasentien ympärillä. Kunnantalon korttelin vetovoima liikepaikkana on vähentynyt. Liiketiloja on tyhjiillään ja kunnantalossakin on pääasiassa vain kunnan toimintoja. Alue on täydentynyt entisen pankkitalon ja virastokeskuksen välille rakennetulla asuntokerrostalolla. Huoltoasema on purettu kunnantalon takaa ja Kurkilahteen rajautuvaa rantapuistoa on laajennettu.

Kirjallisuuslähteet:

Favorin, Martti 1983. Mäntyharjun historia II 1860-luvulta 1980-luvulle. Mäntyharjun kunta.

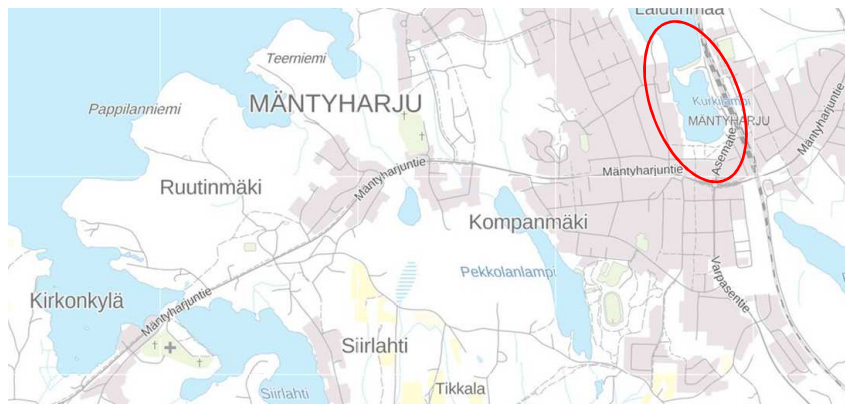
Mustonen, Tuija 1998. Mäntyharjun kulttuuriympäristöohjelma. Suomen ympäristö 191. Etelä-Savon ympäristökeskus.

5 Kurkilahti Mäntyharjun keskustan aluerakenteessa

Mäntyharjun kuntakeskus käsittää kaksi luonteeltaan erilaista aluetta:


- Vanhempi eli kirkonseutu on nykyään kulttuurihistoriallisesti ja maisemallisesti arvokkaana ylläpidetty kunnan matkailutoimintojen keskus.
- Rautatieaseman ympärille kehittynyt Asemankylä käsittää modernin rakennuskannan luonnehtiman liikekeskustan, jota ympäröivät kaavoilla ohjatut asuntoalueet.

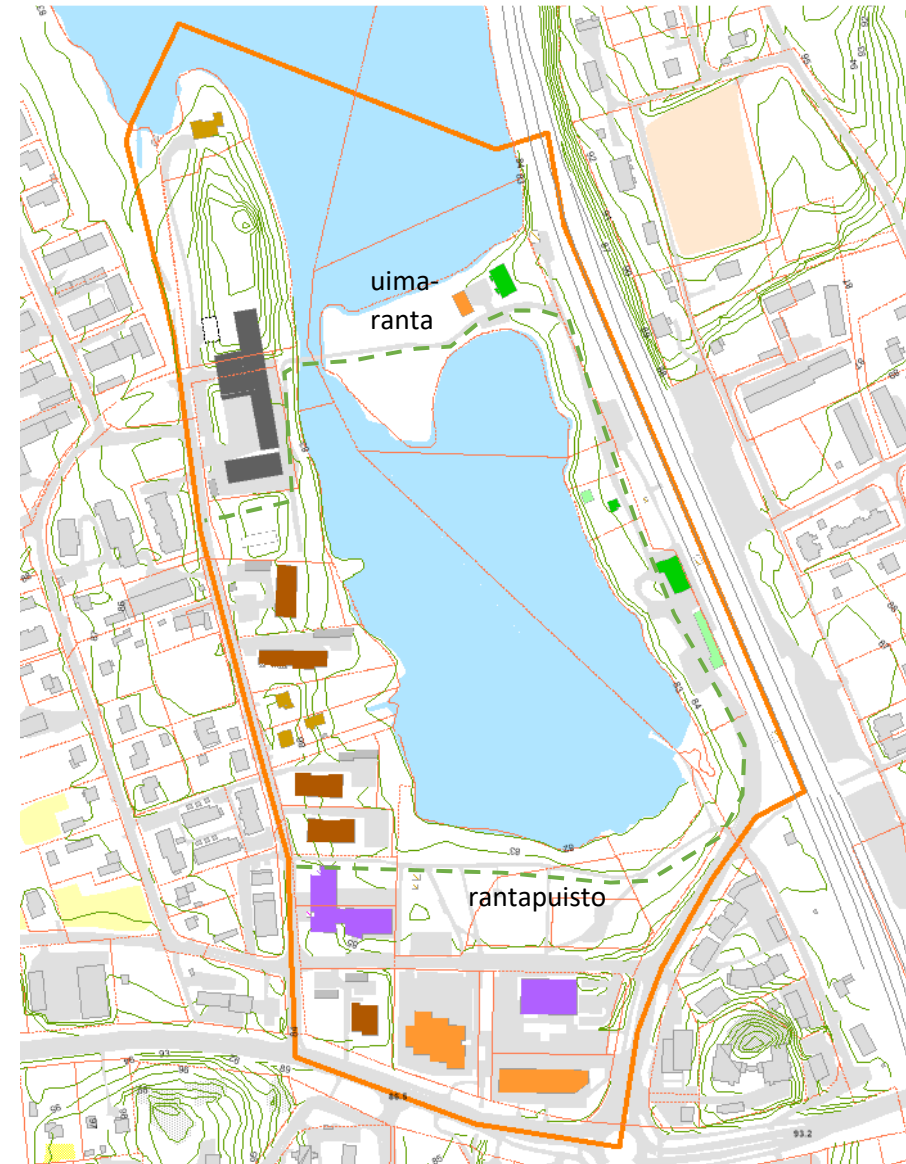
Asemankylä on kasvanut Kurkilahden ympärille. Viime sotien jälkeen kaavoitetut asuntoalueet ja julkisten palvelujen korttelit ovat yhdistäneet kirkonseudun ja Asemankylän yhdeksi taajaan rakennetuksi kuntakeskukseksi.



Kuva: Kurkilahti on jäänyt kunnan päätaajamaksi laajentuneen Asemankylän keskelle, kyläkuvaa rikastuttavaksi pienvesistöksi ja vapaiden rantojen osalta virkistys- ja viheralueeksi.

Kurkilahden rantojen maankäyttö 2017

	Asema ja aseman asuinrakennukset		Kerrostalot
	Asemaseudun piharakennukset		Pientalot
	Entinen kenkätehdas		Piharakennukset
	Virastotalot		Purettu rakennus
	Liikerakennukset		



Kuva: Kurkilahden rannoilla on asumiseen, hallintoon, liikenteeseen ja yritystoimintaan liittyvien toimintojen lisäksi puisto- ja viheralueita sekä uimaranta. / Mäntyharjun kunnan pohjakartta



Kuva: Lahdenpohja, kunnantalon ja rannan välissä, on puistoaluetta.



Kuva: Lahdelman itäranta on ollut rautatieaseman toiminta-aluetta jo lähes 130 vuotta.



Kuva: Länsiranta, tehtaan edustalla, on pengerretty, kun pihaa on tasattu ja korotettu täytemaalla. Rautasilta johtaa salmen yli Kurkiniemen uimarannalle ja sieltä rautatieasemalle. Veneväylä sillan alitse lahdelmaan on viitoitettu.



Kuva: Kenkätehtaan eteläpuolella rannan ja kadun välissä on kerrostalo- ja pientaloasutusta.

6 Kohdekuvaukset

Karttaa on merkitty kolme osa-aluetta ja inventointikohteet.

A Kurkilahden itäranta ja Kurkiniemi

- 1a ASEMARAKENNUS (Asemanlahti)
- 1b TAVARAMAKASIINI
- 2a VAHTITUPA
- 2b TALOUSRAKENNUS
- 3 ASUINRAKENNUS (Kurkiniemi)

B Hallinto- ja liikekortteli

- 4 KUNNANTALO (Virastotalo)
- 5 VIRASTOKESKUS (KOY Mäntyharjun virastokeskus)

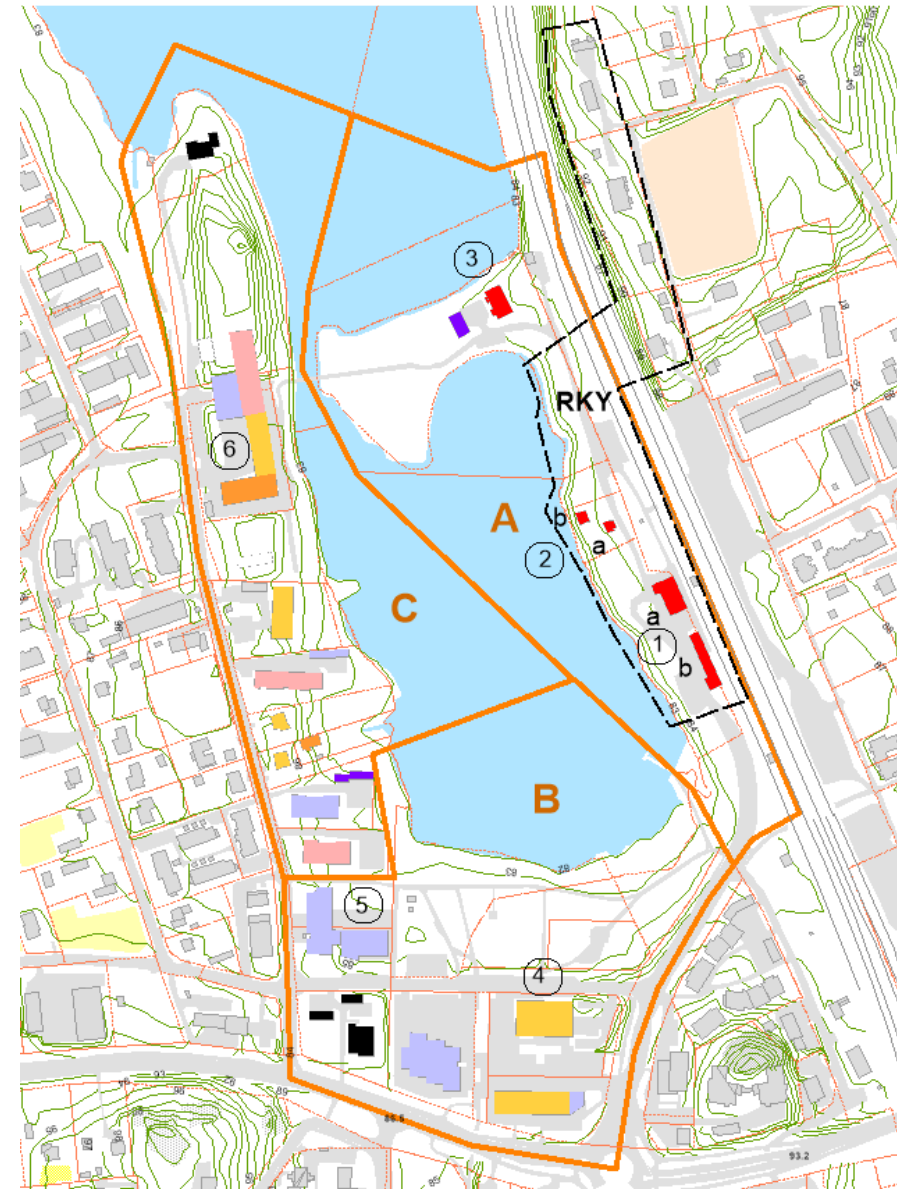
C Kurkilahden länsiranta

- 6 KENKÄTEHDAS (KOY Pyhävedenranta)

RKY eli Valtakunnallisesti merkittävä rakennettu kulttuuriympäristö on merkitty karttaan mustalla katkoviivalla.

Rakennusten ikäjakauma

■	- 1949
■	1950 - 1959
■	1960 - 1969
■	1970 - 1979
■	1980 -1989
■	1990 - 1999
■	2000 -



Kuva: Kurkilahden rantatonttien rakennuskanta on ajallisesti kerroksellinen.
/ Mäntyharjun kunnan pohjakartta

6.1 Osa-alue A: Kurkilahden itäranta ja Kurkiniemi

Historia ja luonne

Savon Radan Mäntyharjun asemalla¹ juhlallisia avajaisia vietettiin 1889. Valmistunut rata oli Suomen seitsemäs raideosuus. Mäntyharjun asemasta tehtiin yksi Savon radan kuudesta keskisuuresta IV-luokan asemasta, ainut III-luokan asema tällä rataosuudella tuli Mikkeliin. Asemarakennukset piirrettiin Suomen Rautatiehallituksessa. Mäntyharjun asema on toteutettu tiettävästi Knut Nylanderin laatimilla luonnoksilla ja ratainsinöörien viimeistelemillä tyyppipiirustuksilla, joita ensimmäisenä käytettiin Oulun radan varrella. Nylanderin seuraajaksi 1892 valittiin arkkitehti Bruno Granholm suunnitteli aseman ensimmäiset muutossuunnitelmat 1907 (asemien laajennustavat samankaltaisia). Asemarakennuksen pohjoispäähän rakennettiin ulkoneva poikkipääty. Asema-alueetta laajennettiin 1927 sen jälkeen kun radan kiskotus oli vaihdettu raskaampaan ja Kiepin rautatiesilta kunnostettu 1922.

Asema-alueella² ei suinkaan rakennettu kerralla, erilaisia tarverakennuksia ja asuinrakennuksia rakennettiin pikkuhiljaa lisää. Ensimmäisessä vaiheessa radan itäpuolella oli vain yksi kaksoisvahtitupa, myöhemmin sinne tehtiin vielä kaksi asuinrakennusta, myös aseman viereen tuli pieni vahtitupa ja Kurkiniemeen isompi asuinrakennus. Asemarakennuksen laajentaminen tuli tarpeelliseksi mm. lähtevän tavara- ja matkustajamäärien kasvaessa. Vanhoja karttoja tarkastelemalla selviää, että asema-alueelta on purettu rakennuksia, mm. tiili-puurunkoinen vesitorni, sauna vahtituvan läheltä, ulkokuoneet ja aseman laiturilta Rautatiekirjakauppa Oy: pieni puukioski. – Radan itäpuolella sijaitsevat VR:n asuintalot jäävät inventoinnin ulkopuolelle,³ mutta kuuluvat valtakunnallisesti merkittäväksi luokiteltuun asema-aluekokonaisuuteen.

Mäntyharjun asemalla ei ole enää miehitystä. Vuonna 2007 asema-alueen rakennukset (asema, makasiini ja vahtitupa) siirtyivät Senaatti-kiinteistölle, joka myi ne yksityisille 2012. Vuonna 2016 Mäntyharjun kunta osti asemarakennuksen ja makasiinin maapohjineen Hämeen Kattopinta Oy:ltä. Inventoinnin aikaan asemarakennuksessa ja makasiinissa tehtiin korjaustöitä.⁴ Asemamiesten asuinrakennus Kurkiniemen hiekkarannan vieressä on ollut kunnan omistuksessa jo vuodesta 1983.

Mäntyharjun asemapiha on avoin, ympäröivät pihat on asfaltoitu. Nurmipintaisia alueita on asemarakennuksen pohjoispuolella, rannassa ja nurmipintainen pihaympyrä löytyy rakennuksen länsipuolelta. Asemarakennuksen ja radan välissä on metalliverkkoaita. Ratapihan keskellä on uusi betonilaituri ja lasiseinäinen

odotuskatos. Perinteistä asemapihaa ei ole säilynyt eikä puuriviä radan reunassa. Rannassa on yksittäisiä vanhoja hopeapajuja ja Asematien varrella sembramäntyjä.

Ranta-alue asemalta vahtituvalla on säilynyt vehreänä, puusto on pitkälti luonnontilaista ja lehtipuuvältaista. Kurkiniemessä on keväällä 2014 tehty uimarannan- ja ympäristökunnostusta. Kurkiniemen kautta on oikaistu kenkätehtaan puolelle jo kauan ennen nykyistä, noin kymmenisen vuotta sitten rakennettua teräsrunkoista kävelysiltaa. Kunta on vuokrannut vanhan VR:n asuinrakennuksen yrittäjille kesäravintolatoimintaan. Kurkiniemessä on vuosien varrella järjestetty myös yleisötapahtumia sitä varten pystytetyssä rantateltassa.



Kuva: Mäntyharjun rautatieasema. Takana näkyy vesitorni ja rautatieläisten asuinrakennus. / Kuvaaja Nestor Kurvinen, Mäntyharjun museon valokuvat

Rautateillä on ollut tärkeä asema maamme asutus- ja teollistumishistoriassa. Suomen ensimmäinen rata oli Helsingin ja Hämeenlinnan välinen rautatie, joka otettiin käyttöön 1862. Kouvolaan viedä Savon rata, jonka varrella Mäntyharju sijaitsee, oli kokonaisuudessaan valmis 1889. Pääosa maamme rataverkosta rakennettiin vuosien 1850 ja 1910 välillä. Rautatiearkkitehtuurille on ominaista huomattava yhtenäisyys, mikä on seurausta valtiollisesta rautatielaitoksesta ja keskusjohtoisestä rakentamisesta, jossa käytettiin tyyppisuunnittelua.



Kuva: Mäntyharjun asemarakennus ja verkkoaidan rajaama ratapiha. Odotustilana toimii laiturin avokatos.



Kuva: Kurkiniemi ja kävelysilta salmen yli.



Kuva: Aseman seutua (ratakartijan asunto) kuvattuna Kurkiniemestä.



Kuva: Kurkiniemen uimaranta.

Kohde 1a: ASEMARAKENNUS

Osoite	Asematie 10
Tunnus	507-413-0007-0699
VTJ-PRT	1009650171
Tyyppi	Rautateiden tyyppirakennus; asemarakennus, jossa asemapäällikön asunto
Nykykäyttö	Tyhjillään; korjaustyöt käynnissä
Ajoitus	1889, laajennus 1907
Suunnittelu	Oulun radan IV-luokan tyyppipiirustus nro 1 (Knut Nylander), laajennus (arkkitehti Bruno Granholm)
Bruttopinta-ala	n. 220 m ²
Tilavuus	n. 1000 m ³
Rakennuttaja	Valtion Rautatiet, Tie- ja vesihallituksen ylihallitus
Rakennustapa	Paikalla rakennettu
Runko / krs	Hirsi
Julkisivut	Rimalauta /vaakapaneeli/rimalauta, nurkkapilasterit, leveä jalkalista, puuleikkauksin koristellut vyö- ja otsalistat, konsolifriisi, ristikarmi-ikkunat, joissa plastinen otsikkokoristelu ja alapuolella peililaihe, yläkerran kiilakehysikkunat, graniittikivestä ulkoportaat, 50-luvun puiset ulko-ovet
Sokkeli	Graniittikvaaderi
Katto / Kate	Harjakatto / Betonitiilikate
Pohjaratkaisu	Alun perin keskiakseliin nähden symmetriset puolet, keskellä iso odotussali, vieressä pienempi; toisessa päädyssä ravintolan keittiö, toisessa asuinhuoneisto. / Tilamuutoksia, vain muutama huone alkuperäisessä koossaan.
Erityistä	Asema edustaa Savon radan keskisuuria asemia. Asemapaikalla oli suuri vaikutus nykyisen keskustan eli Asemankylän syntyyn. Mäntyharju on yksi kuudesta valtakunnallisesti merkittäväksi luokitellusta, sopimuksella suojellusta rautatieasema-alueesta Etelä-Savossa.

Kuvaus Kiinteistöllä on kaksi rakennusta, asemarakennus ja tavaramakasiini. Asemarakennusta on sen alkuperäisen toiminnan aikana muutettu sisätilojen osalta useaan otteeseen. Ensimmäinen laajennus tehtiin 1907, jolloin pohjoispään rakennettiin ulkoneva poikkipääty. Lisätilat tulivat asemapäällikön käyttöön (asuinhuoneisto kasvoi kokoon 4 h +k). Vuoden 1927 sisäremontissa asuinhuoneistolle tuli uutta käyttöä. Asemapäällikön toimistotiloille varattiin kaksi huonetta, yksi huone miehistön käyttöön ja loput tilat otettiin matkatavarasäilytykseen. Asemapäällikön toimistolle avattiin ovi radan puoleiselle

pitkälle sivulle ja matkatavaratoimiston pariovellinen sisäänkäynti tehtiin pohjoispäättyyn. Sisätiloista purettiin yksi väliseinä ja muutettiin väliovien paikkoja.

Vuonna 1954 (1961) teletekniikan määrä kasvoi ja miehistön sosiaalituloja parannettiin rakentamalla WC:et. Uunit purettiin 1973, lämmityskattila asennettiin kellariin ja miehistön sosiaalituloja lisättiin, nyt myös matkustajia varten tehtiin sisä-WC:et odotussalin viereen. Länsisivulla sijainneen alkuperäisen oven paikalle tehtiin ikkuna. Viimeisin merkittävä muutos tehtiin ullakolle, jonne saneerattiin 1982 askeettiset keikkatyöläisten majoitustilat. Yläkertaan noustaan kierreportaita, alkuperäiset ullakonportaat on purettu. Alakerrassa on vanhat sisään-ulosaukeavat ikkunat, yläkerran päätyikkunoita on uudistettu. Vinkkelin päädystä on ovi laudoitettu umpeen. Vanhat peiliovet on vaihdettu pystypaneelioviin viime sotien jälkeen.

Asematoiminnan päätyttyä rakennus oli vuosia käyttämättömänä ja rapistui. Ulkomaalaus on tehty lateksilla. Vuonna 2016 Mäntyharjun kunta teetti rakennusten varten korjaussuunnitelman (rakennuskonservaattori ja -arkkitehti Maria Luostarinen) ja asbestikartoituksen. Vuonna 2017 aseman julkisivujen korjaustyöt saatiin valmiiksi (uusi betonitiilikatto, ikkunoiden kittaus, ulkomaalaus) ja 2018 on tarkoituksena kunnostaa makasiini. Asemarakennuksen kunnostus jatkuu sisätiloissa, kun tilojen uusi käyttötarkoitus selviää.



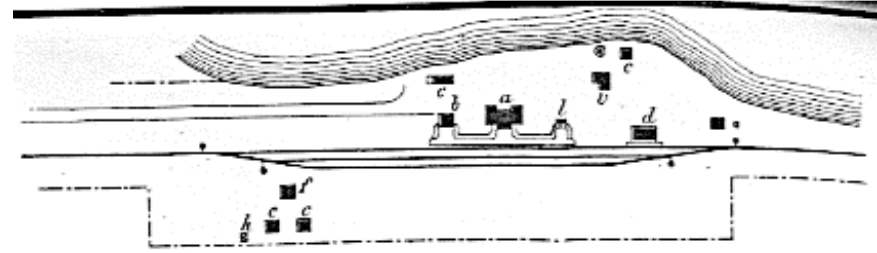
Kuva: Rautatieasema on säilyttänyt tyylipiirteensä.



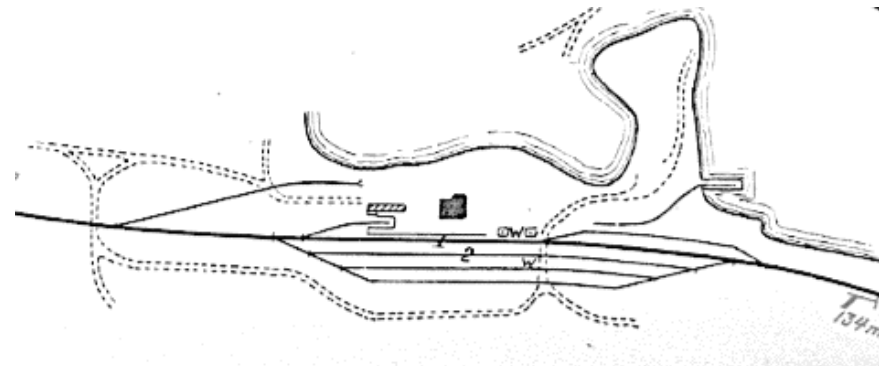
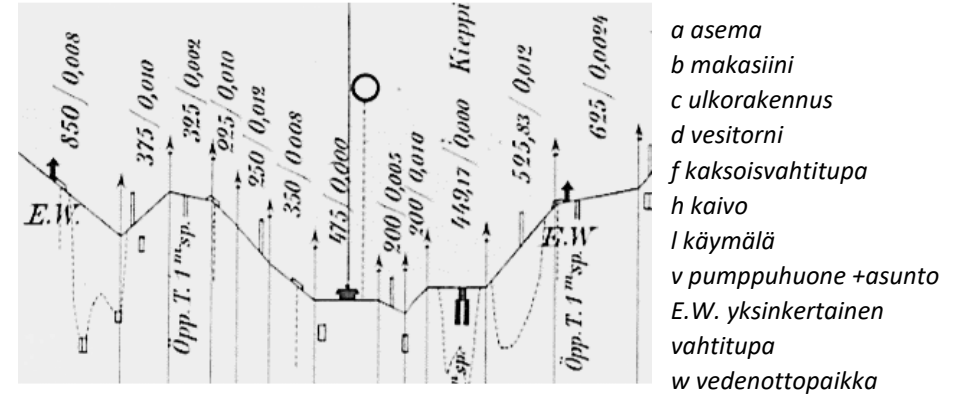
Kuva: Aseman pohjoispääty, johon 1907 avattiin matkatavarasäilön sisäänkäynti ja rakennettiin lisäsiipi.



Kuva: Kuva rantapuistosta Kurkilahden itärannalle, asema-alueelle.



Kuva: Mäntyharjun asema. Savon radan rataprofiili. Ei valmistumisvuotta, tehty kohta radan valmistumisen jälkeen. Hyvinkään rautatiemuseo.



Kuva: Mäntyharjun asema. Savon radan rataprofiili. Ei valmistumisvuotta, tehty kohta Suomen itsenäistymisen jälkeen, noin 1917–18. Tämän ajan rataprofiileihin on merkitty vain asemarakennukset ja tavaramakasiinit. Hyvinkään rautatiemuseo.

Kohde 1b: TAVARAMAKASIINI

Tunnus 507-413-0007-0699

VTJ-PRT -

Bruttopinta-ala n. 268 m²

Tyyppi Rautateiden tyyppirakennus; tavaramakasiini

Nykykäyttö Varasto

Ajoitus 1903

Suunnittelu Valtionrautateiden tyyppipiirustus

Rakennuttaja Valtion Rautatiet, Tie- ja vesihallituksen ylihallitus

Rakennustapa Paikalla rakennettu

Runko / krs Lauta, hirsinen tukirunko / 1

Julkisivut Peiterimalaudoitus, jalkalista ja nurkkalaudat, ovien ja ikkunoiden ristnurkkaiset vuorilaudat, tuuli- ja räystäslautojen ”pisarat”, kehysovet.

Sokkeli Lohkokivi; kivipilarit

Katto / Kate Harjakatto /Betonitiili

Erityistä Tavaramakasiini kuuluu vanhojen asemapihojen perusrakennuksiin. Rakennustyyppille luonteenomaiseen tapaan julkisivuissa on useita leveitä oviaukkoja, kun taas ikkunat ovat pieniä. Ovien ja ikkunoiden vuorilautojen sekä tuuli- ja räystäslautojen koristelutapa kytkee makasiinin rautateiden rakennusperinteeseen. Mäntyharjun asema on yksi kuudesta valtakunnallisesti merkittäväksi luokitellusta, sopimuksella suojellusta rautatieasema-alueesta Etelä-Savossa.

Kuvaus Makasiinin tarkka rakennusaika ei ole tiedossa, aikaisemmissa selvityksissä rakennus on ajoitettu vuoteen 1903, mutta paikalla on ollut rataprofiilipiirustuksen mukaan tavaramakasiini jo tätä ennen.⁵ Puurakennuksen ikkuna ja niiden ristnurkkaiset vuorilaudat ovat alkuperäiset. Ovilla on vaakanelointi. Rakennus saattaa olla rakennettu vaiheittain, ensimmäinen osa jo aseman aikaan ja jatkot vanhaan tyyliin 1910-luvun alussa. Kate on vaihdettu betonitiileen.



Kuva: Makasiinirakennus.



Kuva: Makasiinin kunnostaminen on aloitettu syksyllä 2017.

Kohde 2a: VAHTITUPA

Tunnus	507-413-0007-0701
VTJ-PRT	-
Tyyppi	Rautateiden tyyppirakennus; (ratavartijan asuinrakennus)
Nykykäyttö	Vapaa-ajan asunto
Ajoitus	oletus 1901 ⁶
Suunnittelu	Valtion rautatiet
Rakennuttaja	Valtion Rautatiet, Tie- ja vesihallituksen ylihallitus
Runko / krs	Hirsi / (1) + 1
Julkisivut	Rimalaudoitus, kellarin halssissa vaakalaudoitus, nurkkalaudat
Sokkeli	Lohkokivi
Katto / Kate	Harjakatto poikkipäädyillä, kellarin halssissa kaarikatto / kolmiorimahuopa, kellarin halssissa saumahuopa, nelipeilinen ovi

Erityistä Pieni puurakennus ja sen talousrakennus ovat osa Mäntyharjun asema-alueetta, joka on yksi kuudesta valtakunnallisesti merkittäväksi luokitellusta, sopimuksella suojellusta rautatieasema-alueesta Etelä-Savossa. Ikkunoiden ja oven vuorilautoihin keskittyvä koristeellisuus sekä etenkin julkisivujen mittasuhteet antavat rakennukselle sen historiallisen luonteen.

Aikaisemmissa selvityksissä rakennus on määritelty yksinkertaiseksi vahtituvaksi. Rataprofiilin mukaan paikalle oli suunniteltu pumppuhuone huoneen ja keittiön asunnolla sekä sen ulkorakennus. Radan varrella on ollut ratavartijoille rakennettuja asuinrakennuksia säännöllisin välimatkoin. Niiden suuri joukko on pienentynyt ja alkuperäisinä säilyneitä kokonaisuuksia on enää vähän jäljellä. Mäntyharjulla on säilynyt Outisen vahtitupa vuodelta 1905. Se on kooltaan aseman viereistä puurakennusta pienempi. Koko Etelä-Savosta on ESKUn inventointitietojen mukaan säilynyt vain kuusi yksinkertaista vahtitupaa.

Kuvaus Puutalon ikkunoiden vuorilautojen malli sekä kiilamainen päätyikkuna muistuttavat 1870-luvun vahtitupia, mutta hahmo 1890-luvun yksinkertaisia vahtitupia (B. Granholm). Nykyään vapaa-ajanasuntona toimivassa hirsirakennuksessa on vanhat sisään-ulosaukeavat puuikkunat, joissa alkuperäisen tyylin mukaiset lävistekoristellut ristinurkkaiset vuorilaudat. Ullakkopäädyissä on alkuperäiset neliruutuiset kiilakehysikkunat. Ulko-ovissa on vaakapanelointi. Yläosan peiterimalaudoituksessa on sahalaitainen helma. Räystään alla on koristeelliset katonkannattajat. Vesikate on uusittu 2016, samalla piippujen yläosat purettiin ja muurattiin uudelleen. Rakennukseen on asennettu ilmalämpöpumppu, jonka ulkoyksikkö on lahden puoleisella sivuseinällä.



Kuva: Entisessä vahtituvassa ja ulkorakennuksessa ei ole tehty niiden luonteeseen ja tyyliin sopimattomia muutoksia.



Kuva: Vahtituvan pihan puoleisissa ikkunoissa on suojaluukut.

Kohde 2b: TALOUSRAKENNUS

Tunnus 507-413-0007-0701

VTJ-PRT -

Tyyppi Rautateiden tyyppirakennus; talousrakennus

Nykykäyttö Varasto

Ajoitus Oletus 1901

Suunnittelu Ulkorakennuksen tyyppiirustus, tai muunnelma

Rakennuttaja Valtion Rautatiet, Tie- ja vesihallituksen ylläpito

Runko / krs Lauta, tiili / 1

Julkisivut Vaakapaneeli, nurkkalaudat, rimalauta, lomalauta, tiili

Sokkeli Lohkokivi

Katto / Kate Harjakatto / kolmiorimahuopa

Erityistä Talousrakennus on osa Mäntyharjun asema-alueita, joka on yksi kuudesta valtakunnallisesti merkittäväksi luokitellusta, sopimuksella suojellusta rautatieasema-alueesta Etelä-Savossa. Vahtitupien yhteyteen rakennettiin tavallisesti talousrakennus, jossa oli kahden lehmän navetta, käymälä, halkovaja ja ruoka-aitta. Ulkoasultaan vaihtelevan näköisiä rautatieläisten talousrakennuksia yhdistävät mittasuhteet eli pieni runkosyvyys suhteessa seinäkorkeuteen. Talousrakennuksella on merkittävyyttä rautatieläisen asuntopihaa muodostavana tekijänä.

Kuvaus Mäntyharjun aseman vahtituvan talousrakennuksessa on tiilestä muurattu ydinosa, sen molemmin puolin on huussi ja aitta, jotka ovat nähtävästi rankorakenteisia. Vahtitupa ja talousrakennus ovat tyyli- ja muotoiltaan samanlaiset.



Kuva: Puu- ja tiilirunkoinen talousrakennus.



Kuva: Talousrakennus.

Kohde 3: ASUINRAKENNUS (KURKINIEMI)

Osoite	Asematie 11
Tunnus	507-413-0082-0000
VTJ-PRT	102959828S
Tyyppi	Rautateiden tyyppirakennus tai sen muunnos
Nykykäyttö	Kesäravintola
Ajoitus	ei tarkkaa tietoa n. 1900–1941 ⁷
Suunnittelu	Valtion rautatiet
Rakennuttaja	Valtion Rautatiet, Tie- ja vesihallituksen ylihallitus
Tilavuus	895 m ³ (sauna 451 m ³)
Kokonaisala	217 m ²
Runko / krs	Hirsi / 1 + (1)
Julkisivut	Vaakapaneeli
Sokkeli	Lohkokivi
Katto / Kate	Harjakatto, konesaumattu pelti

Erityistä Puutalo on asema-alueen vanhoja rautatieläisten asuinrakennuksia. Se jää RKY-alueen ulkopuolelle, mutta täydentää osaltaan hyvin säilynyttä kokonaisuutta. Rakennus on kokenut muutoksia ja saneerattu viimeksi 80-luvulla.

Kuvaus Mäntyharjun kunta on omistanut kiinteistön vuodesta 1983 alkaen. Ensi alkuun siinä toimi retkeilymaja, nykyään tilat on vuokrattu kesäravintolatoimintaan. Kunnan toimesta talossa tehtiin peruskorjaus 1983.⁸ Lämmöneristystä on lisätty rungon ulkopuolelle ja uusittu verhouk. Ikkunat on uusittu vanhan karmi- ja puitejaon mukaisina.⁹ Väriyty ja kuistit ovat 80-luvulta.



Kuva: Kurkiniemen sauna- ja varastorakennus on rakennettu 1992 (RL 87-1007) asuinrakennuksen ja uimarannan välille. Paikalta purettiin aittarakennus ja siihen nähden kulmittain ollut ulkorakennus pihan eteläisivulta.



Kuva: Entinen rautatieläisten asuinrakennus korjattiin palauttamalla se hieman alkuperäistä koristellumpaan asuun. Päätykolmioihin vaihdettiin ikkunat. Alun pitäen niissä on ollut kolme vinoneliöikkunaa rinnakkain.



Kuva: Talon ikkunat, kuistit ja ulkuvuoraus on uusittu. Nykyiset ikkunavuorilaudat ovat samanlaiset, kuin Bruno Granholmin suunnittelemassa vahtituvissa 1906–08/ rautatierakennusten korjauskortissa nro 4: kaksoisvahtitupa, s. 13.

6.2 Osa-alue B: Hallinto- ja liikekortteli

Hallinto- ja liikekortteli sijaitsee pääliikenneväylien risteysalueen reunalla, liikekeskustan pohjoispäässä, rantapuiston reunassa. Modernit tasakattoiset rakennukset sijaitsevat suorakaidekoordinaatistossa paikoitusalueena olevan sisäpihan ympärillä. Rakennukset ovat 1960-luvun puolivälissä erottuneet tyyliiltään ja erityisesti mittasuhteiltaan Asemankylän muusta rakennetusta ympäristöstä.

Kortteli on rakennettu ns. monitasoisena. Kunnan virastotalon rakennussuunnitelmiin sisältyi sisäpihan betonikansi ja sen alapuoliset avoimet tilat, joihin oli kulku avoportaita pitkin. Kanteen tehtiin kaksi valoaukkoa. Jossakin vaiheessa on rakennettu Mäntyharjuntien alikäytävä Reissutorin ja liikekeskustan välille. Suomessa monitasorakentamiseen perustuvia keskustoja kaavoitettiin 1960- ja 70-luvuilla mm. Raisioon, Lappeenrantaan, Helsingin Itä-Pasilaan ja Merihakaan. Kaikkiin on rakennettu betonikansi, joka erottaa ajoneuvoliikenteen ja kevyen liikenteen toisistaan, näistä Raision monitasokeskus on suurelta osin purettu, ja muissakin esimerkkikohteissa suurimpana ongelmana on pidetty tilojen epäviihtyisyyttä ja ilkivaltaan houkuttelevuutta, luonnonympäristön puuttumista ja rakentamisen mittakaavaa.

Kaikki kolme hallinto- ja liikekorttelin reunalla sijaitsevaa rakennusta on urakoinut mäntyharjulainen Rakennusliike Mättölä Oy.¹⁰

- 1) Kiinteistö Oy Säästökulma 1965 (11 500 m³), joka sijaitsee kunnantaloa vastapäätä. Sen katutasen liiketiloissa toimi alkuun mm. säästöpankki, apteekki ja baari. Rakennuksessa on betonirunko ja tasakatto. Muutostyöt 1987/Ravintola Kalakukko.
- 2) Mäntyharjun kunnan virastotalo 1965 (11 000 m³), rakennuttajana Mäntyharjun kunta, suunnittelijoina arkkitehdit Atte Valtiala ja Leo Tenhunen. Rakennuksessa on betonirunko ja tasakatto.
- 3) Kiinteistö Oy Reissutori 1981–82 (11 000 m³), rakennuttajana Säästöpankki, suunnittelu Arkkitehtuuritoimisto Pertti Neva Ky. Rakennus on betonielementtirakenteinen ja tasakattoinen.

Hallinto- ja liikekorttelin länsipuolelle 2007 valmistunut kerrostalo on IV-kerroksinen betonielementtirunkoinen asuntokerrostalo (As.oy Mäntyharjun Kurkilahti). Sitä vastapäätä, Koulunkadun varrella on entinen valtion virastotalo vuodelta 1989. Virastotalon ja Reissutorin ulkoasulliset yhtäläisyydet selittyvät sillä, että molemmat rakennukset ovat arkkitehti Pertti Nevan suunnittelemia.



Kuva: Säästökulman ja kunnan virastotalo valmistuivat 1960-luvulla entisen sahan tontille. Tätä ennen kunnan hallintoasioita hoidettiin kirkonkylän Salmelassa. /Museoviraston kuva-arkisto.

Hallinto- ja liikekortteli on heijastuma 60-luvun keskustasuunnittelusta ja aikaa leimanneesta kaupungistumisesta. Kaupunkikeskustoihin suunniteltiin monumentaalikeskustoja, joissa hallinnon, kulttuurin ja kaupan rakennukset muodostivat yhtenäisen kokonaisuuden. Monitasoiseen liikennejärjestelmään perustuvaa keskustarakentamista pidettiin ihanteellisena järjestelmänä toteuttaa tiiviistä ja katutilaltaan suljettua jalankulkukeskustaa. – Mäntyharjussa yläpihaa ei toteutettu jalankulkualueena vaan sinne osoitettiin myös autopaikoitusta.



Kuva: Kiinteistö Oy Säästökulman (1965) pitkä tasakattoinen rakennus rajaa hallinto- ja liikekorttelin sisäpihaa etelässä. Julkisivut jäsentyvät vaakasuuntaisesti liiketilojen yhtenäiseen näyteikkunaan, keskiosan ruskeaan klinkkeriseinään ja valkoisin klinkkereihin verhoiltuun kattokerrokseen. Itäpäädyssä on matala laajennussiipi.



Kuva: Betonista yläkantta jatkettiin 1980-luvulla uuden säästöpankin rakentamisen yhteydessä. Kuvassa näkyy myös alikulkukäytävä, joka vie kantatien ali liikekeskustaan.



Kuva: Säästöpankin pohjakerroksessa oli tavaratalo, aulakahvio ja pankin arkisto, I-kerroksessa pankki ja yksi myymälähuone. Yläkerrassa oli sosiaalityttilat sekä kerho- ja saunatilat. Kerrokset ovat pinta-alaltaan ja pohjaratkaisultaan erilaiset, mutta jokaisessa kerroksessa on keskusaula. Julkisivuissa on keraaminen laattaverhous.



Kuva: Virastokeskus, entinen valtion virastotalo sijaitsee rantapuiston reunalla.

Kohde 4: KUNNANTALO

Osoite	Asematie 3
Tunnus	507-413-0007-0338
VTJ-PRT	1028636187
Tyyppi	Virasto- ja liikerakennus
Nykykäyttö	Kunnantalo (toimisto- ja hallintorakennus)
Ajoitus	1965–66
Suunnittelu	Arkkitehdit Atte Valtiala ja Leo Tenhunen, Helsinki
Bruttopinta-ala	3 745 m ²
Tilavuus	12 500 m ³
Rakennuttaja	Mäntyharjun kunta
Pääurakoitsija	Rakennusliike Mättölä Oy
Rakennustapa	Paikalla rakennettu, elementti (päätyseinät)
Runko / krs	Teräbetoni: pystyrakenteena väliseinät ja pilarit, vaakarakenteena laatta / (2)+2
Julkisivut	Polttomaalattu alumiiniuralevy, polttomaalattut alumiinipystysäleet ja pystysäleiköt, rappaus (Kenitex-pinnoite) vaakasaumoin, kuparipelti, metallirunkoiset lasiovet, katolla alumiinisäleikkö ja rappaus /uutta puusäleiköt; kaiteet puhtaaksi valettua betonia
Sokkeli	Betoni pystyuritettu; vain osa ruskeista klinkkeripinnoista jäljellä
Katto / Kate	Tasakatto / huopa
Pohjaratkaisu	Keskikäytävä I-kerroksessa; kaksoiskäytäväjärjestelmä toimisto- eli II-kerroksessa; kierreportaikot; tilamuutoksia 90-luvulla
Tekniikka	Kaukolämpö, vesikiertopatterit, koneellinen ilmanvaihto
Erityistä	Mäntyharjun kunnantalon pelkistetty arkkitehtuuri on ajalleen tyyppillistä. Pohja- ja I-kerroksen aukotukseen ja väritykseen tehdyillä muutoksilla on kuitenkin heikennetty alkuperäistä korostetun vaakasuuntaista ja ”mustavalkoista” ilmettä. Rakennus on keskeinen osa monitasorakentamisena toteutettua hallinto- ja liikekorttelia, joka on heijastuma 60-luvun keskustasuunnittelusta ja aikaa leimanneesta kaupungistumisesta. Mäntyharjun kunnantaloon tuli virastoja ja liikehuoneistoja, minkä vuoksi sen tilaratkaisut alimpien kerrosten osalta poikkeavat kunnantalojen perusratkaisuista. Sisätiloissa tehdyt muutokset materiaalimaailman ja tilajaon osalta ovat olleet kohtalaisen mittavia. Vaikuttavimman tilan muodostaa edelleen valtuustosalin.
Kuvaus	Mäntyharjun kunnantalo rakennettiin moderniksi monitoimitaloksi, johon tuli kunnan ja valtion virastoja sekä liikehuoneistoja. <u>Pohjakerroksessa</u> on ollut Posti- ja lennätinlaitos/Posti- ja telelaitos, Postipankki, Poliisin autotalli ja talonmiehen asunto; <u>I-kerroksessa</u> on ollut Poliisi ja putkat, Nimismiehen kanslia, Lahtisen Urheilu

ja Kone, Laukkarisen vaatekauppa, Björkmanin päivittäistavarakauppa, Poliisin asunto, Hammaslääkärien tilat, Pesula, Työvoimatoisto, Kela ja Terveystalo; II-kerroksessa on ollut kunnantoimiston tiloja eli kunnanjohtajan, kunnansihteerin ja arkistonhoitajan huoneet, Verotoimisto, Rakennustoimisto sekä kärkeä- ja valtuustosalin. Teknisiä tiloja ja varastoja sisältänyt kellarikerros on kokonaan maanpinnan alapuolella.

Alkuperäisten piirustusten mukaan on talon tilaratkaisu perustunut virastojen osalta huoneitoimistoihin eli tilat on jaettu erillisiksi työhuoneiksi ikkunaseinien viereen kaksoiskäytäväratkaisulla. Siinä rungon pituussuuntaisia keskikäytäviä on kaksi ja niiden väliin rungon keskellä jää aputilasaarekkeet. Alimmissa kerroksissa pohjakaava on ollut monimuotoisempi. Kerrosten välinen liikenne on järjestetty kahdella kierreportaikolla, joista toinen on tilavampi pääportaikko. Kaksoiskäytäväratkaisu yleistyi 1970- ja 80-luvuilla, kun Rakennushallitus suositteli sitä suunnitteluohjeissaan. Mallin yleistymiseen vaikutti osaltaan harjakaton korvautuminen tasakatolla, jolloin keskiosaan saatiin valoa kattoikkunoiden kautta.

Nykyään rakennus on yksinomaan kunnan käytössä. Muuntojoustava pilarilaatta-runkoratkaisu on mahdollistanut tilamuutokset. Rakennuksen perusparannus toteutettiin 1996,¹¹ suunnitelman laati Arkkitehtitoimisto Yli-Kojola ky Kouvola. Ennen korjauksia rakennuksessa oli ollut tulipalo, jossa vaurioitui erityisesti talon ylin kerros. Isoja tilamuutoksia ja pintaremontteja on tehty kaikissa kerroksissa, mm. I- ja II-kerroksessa pääportaikon yhteyteen tuli keskusaula, toimistohuoneiden tilajakoa uusittiin ja II-kerroksessa käytävätiloja somistettiin kuperin lasitiiliseinillä. I- ja pohjakerroksessa olleiden myymälätilojen ja asuinhuoneiston ottaminen toimistotiloiksi toi muutoksia julkisivujen aukotuksiin. Kunnantalosta on laadittu kuntoarvio 2014 ja kuntotutkimus 2015.

Laatikkomainen rakennus edustaa 60-luvun rationalistista arkkitehtuuria. Suorakulmaisuus luonnehtii sekä rakennuksen hahmoa että julkisivusommittelua. Pitkillä sivuilla seinäpintaa ryhmittävät metalliset pystyruoteet ja vaakasuuntaisia tummia nauhoja muodostavat, ruoteiden väleihin sijoitetut, neliöikkunat, jotka on uusittu 1990-luvun peruskorjauksessa (muovipinnoitettu metalli). Alkuperäisiä julkisivumateriaaleja ovat sivuseinillä betonipilareihin kiinnitetty polttomaalattu (vaaleanharmaa) alumiiniuralevyt ja polttomaalattut alumiinipystysäleet sekä päädyissä Kenitex-pinnoitteinen rappaus näkyvin vaakasaumaurin.



Kuva: Kunnantalon pääfasadi etelään. Rakennuksen katolla on teknisiä tiloja sekä entinen valtuustosalin lehteri ja kattoterassi. Ikkunat antavat luonnonvaloa alapuoliseen valtuustosaliin. Pääoven edustalla on Grillikioski. / Mäntyharjun museo, kuvaaja Hannu Heilio 1980.



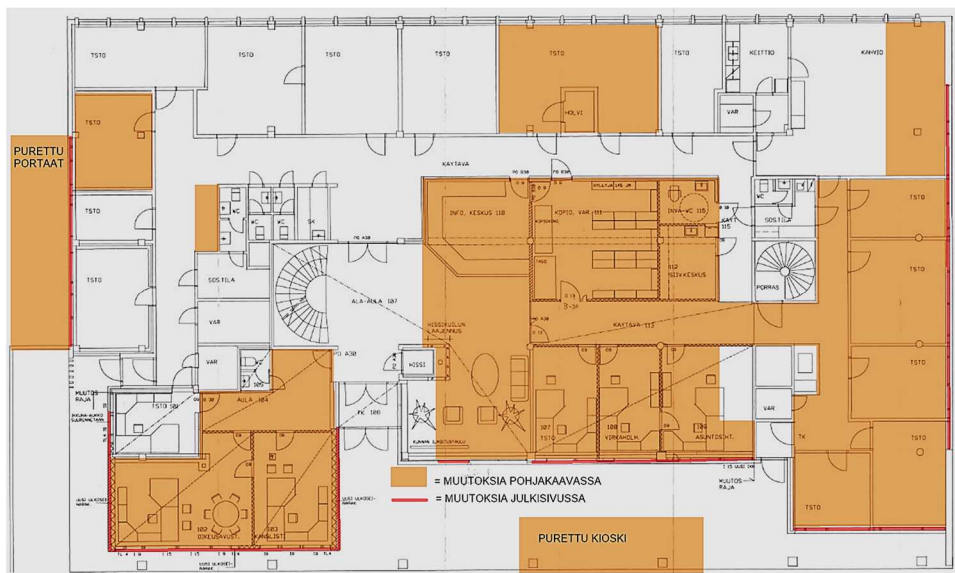
Kuva: Pohjoissivu vanhassa asussaan. Rakennuksessa on kiertoikkunat, joita jonkin verran käytettiin 60–70-luvuilla. Itäpäädyn portaat on sittemmin purettu. I-kerroksen ikkunat suurennettu. /Mäntyharjun museo, kuvaaja Hannu Heilio 1980.



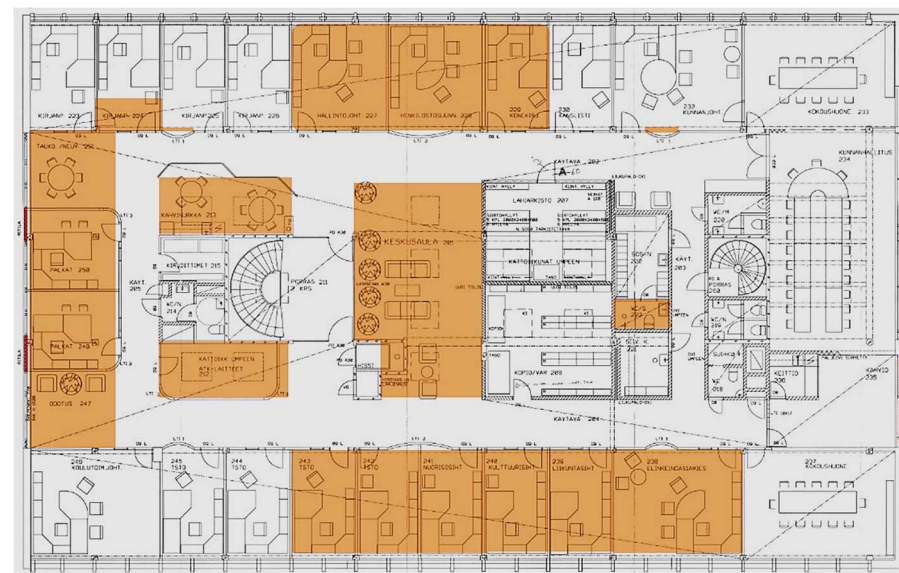
Kuva 2017: Syvennykseen on vaihdettu puitejaoltaan alkuperäisistä poikkeavat ikkunat. II-kerroksen metalliset ikkunapuitteet ovat paksummat kuin alkuperäisissä ikkunoissa, ja tämä on muuttanut hieman julkisivujen struktuuria. Alkuperäiseen suunnitelmaan kuulunut betoniseinäinen kioski on purettu. Päädyn I-kerroksen ikkunat on suurennettu,



Kuva 2017: Pohjakerroksen liiketilojen lasiseinät on korvattu pienemmillä puiikkunoilla. Kulmalla ollut sisäänveto on poistettu, samoin sisäänkäynnit yhtä lukuun ottamatta. Sokkelista on poistettu klinkkeriverhous. Muutokset eivät ole tue rakennuksen alkuperäistä, horisontaalisuutta korostavaa julkisivujäsentelyä, jossa tumma tai sisäänvedetty alakerros visuaalisesti irrotti vaalean rakennuksen maasta.



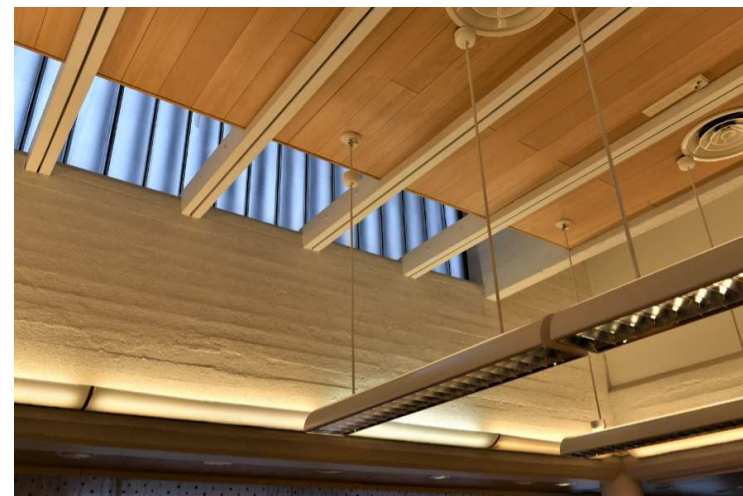
Kuva: Mäntyharjun kunnantalon tilajakoa uudistettiin voimakkaasti 1990-luvun peruskorjauksessa. I-kerroksessa olleiden myymälätilojen muuttaminen toimistotiloiksi aiheutti muutoksia myös julkisivuihin. / Arkkitehtitoimisto Yli-Kojola ky, 30.1.1996 Kouvola. MKRA



Kuva: II-kerroksessa peruskorjaus oli kokonaisvaltaisin. Kaikki pinnat jouduttiin uusimaan. Pääportaikon eteen tehtiin keskusaula ja käytävien länsipäähän odotustilat, jolloin saatiin sekä avaruutta että enemmän luonnonvaloa keskikäytävälle. / Arkkitehtitoimisto Yli-Kojola ky, 30.1.1996 Kouvola. MKRA



Kuva: Kunnantalon eduspiha on betonikannella. Itäpäädyssä on purettu portaikko, pohjakerrokseen on avattu ikkunoita ja I-kerroksessa suurennettu ikkunoita.



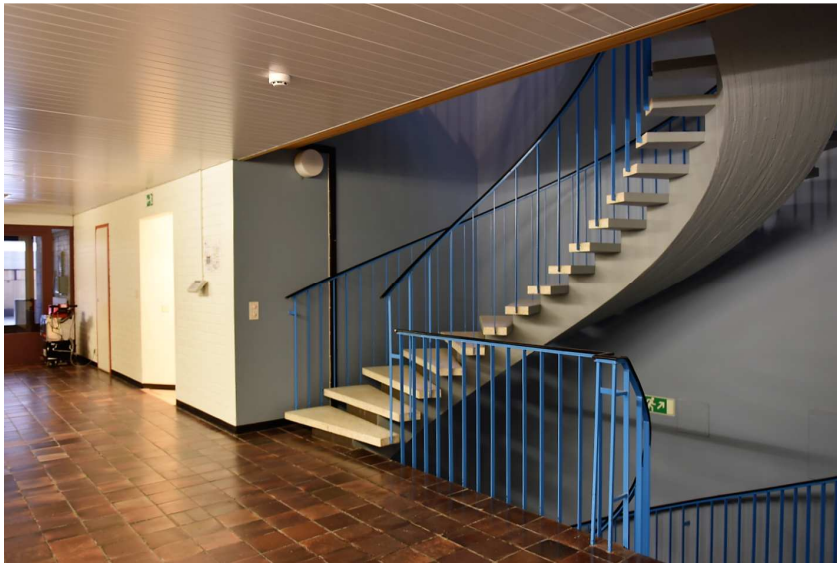
Kuva: Entisen valtuustosalin yleisölehteri on rajattu väliseinällä toimistotilaksi. Salissa on säilynyt luonnonvalon tulo katon valokuilujen ja isojen ikkunoiden kautta.



Kuva: Tulipalon jälkeen ylin kerros uudistettiin tilojen ja pintamateriaalien osalta. Nykyinen yläaula on toteutettu tilana 90-luvulla. Uutta ovat myös lasitiiliseinät.



Kuva: Valtuustosali on talon juhlain tila. Tilaan tulee luonnonvaloa kattoon jätettyjen valokuilujen kautta.



Kuva: Paikalla valetut kierreportaat metallikaitein ovat säilyneet ennallaan. Eteiskäytävän ruskea lattialaatta on rakennuksen harvoja alkuperäisiä päällysteitä.



Kuva: Toimistokäytävä.

Kohde 5: VIRASTOKESKUS

Osoite	Koulutie 8
Tunnus	507-413-0037-0003
VTJ-PRT	102939949H
Tyyppi	Virastotalo; valtion virastotalo
Nykykäyttö	Valtuustosali, Musiikkiopisto, Hyvän Olon kohtaamispaikka
Ajoitus	1989 (RHR)
Suunnittelu	Arkkitehtitoimisto Pertti Neva Ky, Tampere, 1983–84
Kokonaisala	2 552 m ²
Tilavuus	9 770 m ³
Rakennuttaja	Mäntyharjun kunta
Pääurakoitsija	Rakennusyhtymä K ja R Ihonen
Rakennustapa	Paikalla tehty
Runko / krs	Teräsbetoni; pilari-laattarakenne, yläpohjassa ontelolaatta / I-II
Julkisivut	Ruskea tiili ½ kiven juoksulimitys, metallisäle. pelti, kuultokäsit. puu
Sokkeli	Betoni uritettu
Katto / Kate	Tasakatto, pulpetti, räystäätön / uusi huopa, peltireunus
Pohjaratkaisu	Kaksoiskäytäväjärjestelmä, työhuoneet ikkunaseinillä, keskisaa- rekkeessa saniteetti- ja erikoistilat, nivelosassa pääsisäänkäynti, aulat ja kokoussali.
Erityistä	Interiööreiltään ja julkisivuiltaan erittäin hyvin säilynyt 1980-luvun virastokeskus, joka sijaitsee 1960- ja 80-luvuilla rakennetun hallinto- ja liikekeskustan tuntumassa, rantapuiston reunalla. Kookas tumma rakennus on selkeäpiirteinen ja huolellisesti detaljoitu. Tilaratkaisuna on käytetty toimistorakennuksissa suosittua kaksoiskäytäväjärjestelmää. Vaikuttavimman tilan muodostaa korkea parvella varustettu kärjäsali, jonka viisto katto on muotoiltu metallisälein (sama pintastrukturi sisäänkäynnin yläpuolisessa julkisivussa). Toimistosiiven sisäosien kohdalla on kattoikkuna. Valtion virastotalo on poikkeuksellisesti toteutettu kunnan rakennushankkeena.

Kuvaus Mäntyharjun kunta rakennutti virastokeskuksen valtion virastoja varten. Rakennuksen valmistuttua siihen muutti Poliisi, Käräjäoikeus, Verovirasto ja Työvoimatoimisto. Kiinteistön nykyisiä omistajia ovat Senaatti-kiinteistöt ja Mäntyharjun kunta. Kärjäsälissä kokoontuu kunnanvaltuusto. Rakennuksen tiloja on Musiikkiopiston ja Mikkelin Setlementti ry:n käytössä.

Kuva oikealla: Ruskean ja valkoisen sävyt hallitsevat alkuperäisessä asussaan säilyneen virastokeskuksen sisätiloja ja ulkoasua. Ikkunat ovat kapeita pystyikkunoita, joiden alaosassa on vaakavälialkari.

Koulutien puoleinen pääsisäänkäynti johtaa aulaan, josta portaat nousevat alkuperäisen ruokalan vierestä toiseen kerrokseen pienempään aulaan, josta pääsee entiseen kärjäsaliin sekä molempiin toimistosiipiin.

Suuri julkinen rakennus kytkeytyy tontin puistomaisuudella vieressä aukeavaan laajaan rantapuistoon. Tontti rajautuu risteykseen ja rakennus on massoiteltu kulmarakennukseksi. Katujen suuntaiset siivet rajaavat rantapuiston suuntaan avautuvaa sisäpihaa. Toisen kerroksen salitila kohoaa muuta rakennusta ylemmäksi viistolla katollaan. Ruskeasävyisen rakennuksen julkisivut on puhtaaksimuurattua tiiltä, sisäänvedon yläpuolisessa osassa on metallisäleiverhous ja räystäättömän katon viistetty reuna on verhoiltu pinnoitetulla pellillä. Siipien seinälinjoihin on luotu rytmiä tummasävyisillä pystyikkunauhoilla, rakennuksen kulmat on pyöristetty. Pääovi on metallirunkoinen lasiovi, sivuovissa on kuultokäsitelty paneeli. Rakennuksen huopakate on uusittu, samoin kattorakenteet ja yläpohjan eristeet.

Mäntyharjun virastokeskuksen suunnitellut tamperelainen Arkkitehtitoimisto Pertti Neva on suunnitellut Mäntyharjun lisäksi muitakin virastotaloja mm. Porin oikeustalon sekä Urjalan, Muonion, Vammalan, Limingan ja Toijalan virastotalot. Rakennuksista löytyy yhteneväisyyksiä, kuten tiilen tai keraamisen laatan käyttö julkisivuissa, geometrinen muotojen yhdistelmät ja porrastaminen pysty- ja vaakasuunnassa sekä pyöristetyt kulmat ja ikkunauhat. Massoitellutapa tuotti rakennuksia, joiden muoto ei hahmotu yhdeltä suunnalta tarkasteluna. Samoja elementtejä löytyy Pertti Nevan 1980 suunnittelema Reissutori-säästöpankkitalosta.





Kuva: Virastokeskuksen pääsisäänkäynti on sisäänvedon perällä. Korkeassa viistokattoisessa osassa on kokoussali. Seinässä on Mäntyharjun kunnan logo.



Kuva: Virastokeskus (1989) on tyhjentynyt valtion virastoista. Visuaalisesti vaikuttava kärjäsali toimii valtuustosalina. Salin katto on muotoiltu veistoksellisesti. Tummanruskeat kalusteet, valkoiset seinät ja teräksenharmaa katto tekevät tilasta arvokkaan näköisen.



Kuva: Karun tiilifasadin pintastruktuuria on pehmennetty pyöristetyillä kulmilla. Puhtaaksimuurattuja julkisivuja ryhmittävät matalaprofiilliset liseinit ja vaakasuuntainen muurattu koristenauha yläkerroksen ikkunoiden yläpuolelle.



Kuva: Virastokeskuksen sisääntuloaula. Katossa on metallisäleverhous. Portaat sekä lattialaatat ja -listat ovat marmoria.

6.3 Osa-alue C: Kurkilahden länsiranta

Kurkilahden länsirannalla on mäenkumpareita ja ranta on paikoin jyrkähkö. Rinteen laella kulkevan Pyhävedentien ja rannan välissä on neljä asuntokerrostaloa ja kolme omakotitaloa sekä entinen kenkätehdas ja aivan niemen kärjessä vielä yksi omakotitalo. Toisella puolen tietä on rivitaloja.

Kurkilahden länsirannan maankäytössä merkittävin tapahtuma on ollut Kuomiokoski Oy:n sisaryhtiön kenkätehtaan rakentaminen alueelle 1950-luvun puolivälissä.

Rakennuskanta on ajallisesti kerroksellista. Vanhimmat rakennukset, kenkätehdas ja yksi omakotitalo, ovat 1950-luvulta, kaksi omakotitaloa ja yksi kerrostalo 1960-luvulta, loput kolme lamellikerrostaloa 1970- ja 80-luvuilta ja uusin omakotitalo 2010-luvulta. Nykyistä rakennuskantaa edelsi Pyhävedentie 14:ssä sijainnut pientalo.

Voimassa oleva asemakaava on vuodelta 1988, ja siinä kenkätehtaan kortteli on osoitettu ympäristöhäiriötä aiheuttamattomien teollisuusrakennusten korttelialueeksi (TY).

Kenkätehtaanniemen kärjestä on purettu kaksi tehtaan rakennuttamaa asuinrakennusta, joista toinen oli kolmen huoneiston asuinrakennus vuodelta 1955 ja toinen yhden perheen talo 1970-luvun alusta (suunnittelija G. Eintola, Turku). Jälkimmäisen tilalle on rakennettu uusi omakotitalo. Kaksi jälkimmäistä on purettu 2010-luvulla.



Kuvat: Pyhävedentien kolmen ok-talon ryhmä: nro 12 vuodelta 1960, nro 10 b vuodelta 1954 takana ja 10a vuodelta 1960 etualalla.

Kuvat oikealla: Pyhäniementie 6 (1971) ja 8 (1981) ovat samankaltaisia betonirunkoisia ja tiiliverhoiltuja asuntokerrostaloja.



Kuvat: Salmenranta on betonirakenteinen harjakattoinen asuntokerrostalo (rv 1964), jossa asui tehtaan työntekijöitä. Suunnittelijana Arkkitehtuuritoimisto Olli Kuusi.



Kuva: As.oy Mäntyharjun Pentinranta (Pyhävedentie 14) on betonirunkoinen ja tasakattoinen asuntokerrostalo (1974).



Kohde 6 KENKÄTEHDAS (KOY Pyhävedenranta)

Osoite Pyhävedentie 20–22
Tunnus 507-413-0014-0002
1029205580 ja 102920557Y

Kenkätehtaasta on oma lukunsa nro 7.



Kuva: Kenkätehdas 1960-luvulla toteutettujen laajennusten jälkeisessä asussa.



Kuva: Näkymä kenkätehtaalle Kurkilahden etelärannalta.

7 Kenkätehtaan (6) suppea rakennushistoriaselvitys

7.1 Kenkätehtaan historia

Mäntyharju on kaupunkien jälkeen Etelä-Savon maakunnan teollistunein kunta. Teollisuus on näkynyt ja näkyy yhä myös Mäntyharjun maisemassa. Monet erityisesti 1900-luvun puolivälissä paikkakunnalla toimineet teollisuusyritykset ovat rakennuttaneet työntekijöilleen asuntoja, joista useat ovat edelleen olemassa. Myös tehdasrakennukset ovat muovanneet ympäristöä.

Mäntyharjun kenkätehtaan historia¹² liittyy edelleen toiminnassa olevaan Ristiinan Kuomiokoski Oy:n kenkätehtaaseen. Ristiinalainen tukkukauppias Juho Puttonen aloitti uransa 1920-luvun lopulla rakennuttamalla tehtaan Kuomiokosken myllyalueelle, jossa pieni voimalaitos tuotti sähkön tehtaan ja kylän tarpeisiin. Alussa yritys teki kenkien irtopohjallisia, sitten erilaisia kenkiä ja tohveleita. Sotien jälkeen teollisuustoiminta laajeni kuitenkin niin merkittävästi, että yritys päätti perustaa Mäntyharjulle sisaryhtiön, Askel-kenkätehtaan. Kuomiokoski Oy osti tehdastontin Mäntyharjun seurakunnalta 1947, tila erotettiin Kirkkoherranvirkatalo -nimisestä tilasta.¹³ Rakennuspiirustukset laati arkkitehti Pauli Salomaa Helsingistä.¹⁴ Tuotanto uudessa rakennuksessa alkoi 1954.

Uusi kenkätehdas työllisti kerralla sata työntekijää eikä sen laajentuminen loppunut vielä tähän. Vuonna 1960 työväkeä oli 170 henkilöä ja vuosikymmenen lopussa määrä oli jo 200. Vielä vuonna 1980, kun tehtaaseen rakennettu lisärakennus otettiin käyttöön, kasvoi työntekijämäärä 30:lla. Kymmenen vuotta myöhemmin 1990-luvun lama ja idänviennin hiipuminen aiheuttivat vaikeuksia kenkäalalle.¹⁵ Askeleen kenkätehdas hakeutui konkurssiin juhannusviikolla 1991. Kenkätehtaalla oli tuolloin lähes 300 työntekijää. Uudeksi yrittäjäksi tuli seinäjokelainen Janita Oy:n perustama tytäryhtiö Natex Oy. Vuonna 2004 Janita Oy päätti sulkea Mäntyharjun tehtaan ja seuraavana vuonna Natex-yhtiö lopetettiin.¹⁶

Rakennuksen tiloista noin 2/3 on tällä hetkellä käytössä, mm. erilaista pienyritystoimintaa, kansalaisopiston kudontapiiri ja nuorisotilat. Rakennukselle on ollut useita erilaisia kehittämissuunnitelmia, mm. kulttuurikeskus, käsityökeskus, hotelli, kylpylä ja ravintola. Viimeksi 2016 Vapaa-ajan asumisen kehittäminen Mäntyharjun keskustassa -hankkeessa tehtiin Kenkätehtaanniemen–Kurkilahden alueen kehittämissuunnitelma.

7.2 Kenkätehtaan rakennuskortti

Kiinteistö	KOY Pyhävedenranta, Veivinniemi
Käyttöhistoria	Kenkätehdas
Ajankohta	A-osa 1953–54 ja sen korotus 1961 arkkitehti Pauli Salomaa, B-osa 1969 Kauko Sirkiä, ins. J. Mäkelä, C-osa 1979 ja D-osa 1984 rkm Raimo Konga
Rakennuttaja	Kuomiokoski Oy
Suunnittelija	Arkkitehtitoimisto Pauli Salomaa 1950
Pääurakoitsija	Rakennusliike V. Mättölä Oy (myös laajennuksissa)
Bruttoala	5 700 m ² (kerrosala 6170 m ² rhr)

Tehtaan vanhan osan A tekniset tiedot

	LÄHTÖKOHTA 1954 /1961	TILANNE 2017
TUNNUS	1029205580	
TYyli	rationaalinen tehdasfunkis; punatiiliarkkitehtuuri	ennallaan
RUNKO	kantava rakenteet: teräsbetoni pystyrakenne: pilarit vaakarakenne: ylälaattaholvi, maanvarainen alapohja puiset kattorakenteet	ennallaan; korotusosassa ulkoseinäpilarit ja seinäpalkit; yläpohjassa teräsbetonilaatta, puiset kattorakenteet
KATTO	harjakatto	loiva auma
vesikate	4.5 g. galvanoitu pelti	pelti
JULKISIVUT		
seinät	punatiili (monireikätiili) puhtaaksimuuraus, ristilimitys	ennallaan, korotuksen osalla valkoinen Minerit-levy ja rappaus pääsisäänkäynnin ja porrashuoneen ulkonevan osan rappaus ja valkoinen väri
sokkeli	betoni muottivalupinta, käsittelemätön (sahapintainen ponttilauta)	ennallaan

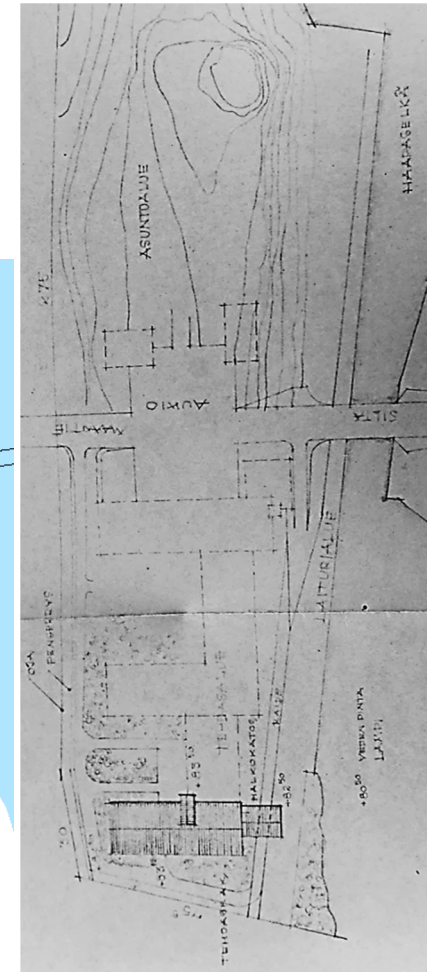
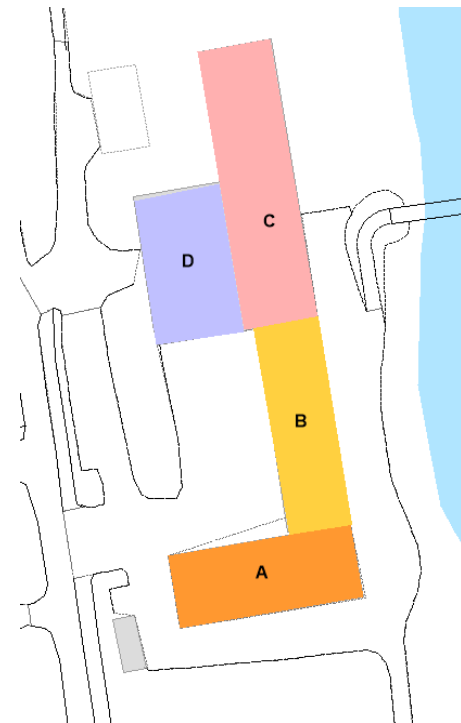
IKKUNAT	puiset 2-kertaiset sisään-ulosaukeavat, peltiset vesiluiskat (RT-kortti) lasitiili-aukot (Insulux)	ennallaan; korotusosassa puiset 3-jakoiset sisäänaukeavat
ULKO-OVET	pääovi tammea lasiaukollinen muut ovet paneeliovia	ruskeiksi maalatut paneeliovet, pääovi lasiaukollinen, alkuperäinen vedin
	ulkoluiskat betonia, samoin pääoven ja lastauslaiturin lippa	ennallaan; lastauslaiturin lippaa ei ole merkitty alkuperäisiin piirustuksiin
VÄRITYS		
katto	-	ruskea
seinät	punatiili (sävyeroja)	ennallaan
detaljit	peittomaalatut ikkunat	ikkunoissa kellanruskeat karmit ja puitteet
TALO-TEKNIikka	vesi- ja viemärijohtot, ilmanvaihto ja vesikeskuslämmitys (öljy) sähkö, radio- ja puhelin tavarahissi	siirtynyt kaukolämpöön

Erityistä Vanhan puolen ulkoasussa sisäpihan pääsisäänkäynti on korostettu vaalealla väriyksellä ja seinästä ulkonevalla portaalilla. Lastauslaiturin kahta pariovea suojaa hyvin jyrkät betonilippa. Sisätiloissa ei ole havaittavissa vastaavaa hierarkkisuutta kuin 1900-luvun alkupuolen tehdasrakennuksissa, joissa oli edustustiloja ja juhlallinen pääsisäänkäynti sekä pääporrashuone. Kenkätehtaan tilat I-III kerroksessa ovat vaatimattomat ja karuhkot. 1960-luvulla rakennettu IV-kerros on toiminut kokous- ja saunatiloina; nykyilme on myöhemmistä sisäremonteista (1980-luku ja 2010-luku). Tehtaan sisätilojen tärkein ominaispiirre on runkorakenteen näkyvässä oleva avoin teräsbetonikonstruktio, pilarit ja välipohjien palkistot sekä tehdassalikerrokseen luonnonvaloa antavat isot ikkunat. Rakennuksessa on säilynyt myös vanhaa kalustusta, kuten kelloja, kellokorttilaite ja kolikkopuhelin.

Laajennusosien B, C ja D tekniset tiedot

TUNNUS	102920557Y	
RUNKO	teräsbetoni-liimapuupalkki, betoniholvi välipohja	ennallaan
KATTO	tasakatto (viittää keskeltä reunoille)	ennallaan
vesikate	bitumikermi	sama materiaali
JULKISIVUT		
seinät	punatiili, puhtaaksimuuraus ½ kiven juoksulimitys	ennallaan
	valkoiset Minerit-verhouslevyt, pystylauta	ennallaan
sokkeli	betoni muottivalupinta, betoniportaati, metalliputkikaide	ennallaan
IKKUNAT	B puiset jaottomat 3-kertaiset eristyslasi-ikkunat tuuletus- luukuilla/ C-D puiset nauhaikkunat, 3- jakoiset, säleikkötuuletusikkuna	ennallaan
ULKO-OVET	Puurunko, pystypaneeli	ennallaan hallin isot nosto-ovet
VÄRITYS		
katto	[mustanharmaa]	mustanharmaa, ruskea
seinät	punatiili, valkoinen	ennallaan
detaljit	B ikkunoissa peittomaalaus; C-D puupinnoissa kuultoväri	B ikkunoissa vaaleanruskeat karmit ja puitteet; C-D ikkunoissa tumma ruskea, B-D ovet tumman ruskeat

Erityistä Vuonna 1979 tehdyn lisäsiiven kellarikerrokseen tuli tunneli kuorma-autoliikennettä varten.



Kuva: Mäntyharjun kenkätehtaan asemapiirroksessa tuotantotilojen lisärakentamiselle oli varattu alue vanhan osan pohjoispuolelle, ja sen perään aukio ja asuntoalue niemeen. Rantaan oli suunniteltu laiturialue, ja aukiolta tie ja silta salmen yli Kurkiniemeen. /Asemapiirros [1953], MKA

7.3 Keskeiset rakennusvaiheet ja muutokset

Lähteenä kunnan rakennuslupa-asiakirjat, työselitykset ja haastattelut.

Tehtaan vanhin osa on rakennettu **1953–54**. Rakennus oli valmistuessaan III-kerroksinen (+ alempi kellarikerros) ja tilavuudeltaan 7 500 m³. Kerroskorkeudet olivat väliltä 2,45–3,4 m. Rakennusta on laajennettu neljä kertaa: 1961 tehty korotus 1800 m³, 1969 laajennus 4500 m³, 1979 laajennus 4550 m³ ja 1984 laajennus 4400 m³.

Tehtaan rakennuspaikalla maaperä on moreenisoraa. Lautamuoteilla säästöbetonista valetun perusmuurin viereen tehtiin salaojat. Työselityksen mukaan betonipintojen kosteuseristyksessä käytettiin asfalttivaahdotetta ja bitumia.

Rakennukseen tuli kantava teräsbetonipilari-palkkirunko. Kantavia tiiliseiniä käytettiin porrashuoneessa ja hissikuilussa. Rakennuksen muuraustöissä käytettiin normaalikokoisia monireikätiiliä, sahajauhotiiliä, tulenkestäviä tiiliä ja betonitiiliä. Muurauksessa käytettiin kalkkisementtilaastia (hyvin sammutettu kalkki). Porrashuoneiden seinät muurattiin kellarin lattiasta lähtien 1 kiven normaalikokoisista raskastiilistä. Rakennuksen ulkoseinät muurattiin 1.5 kiven vahvuiseksi normaalikokoisesta monireikätiilestä. Päätyseinissä ullakon välipohjan päältä tiilimuuraus muuttuu 1 kiven vahvuiseksi. Ulkoseinät muurattiin kauttaaltaan puhtaaksimuuraten, saumaus tehtiin tumman sinisellä saumauslaastilla. Sisätiloissa kaikki ulkoseinät ja porrashuoneen tehdassalien puoleiset seinät muurattiin huolellista pintasaumausta käyttäen. Oviaukot vahvistettiin teräsbetonipalkeilla.

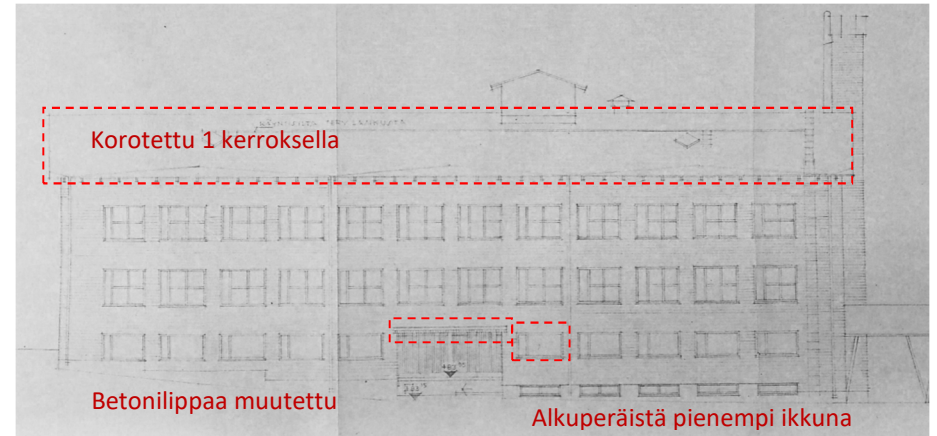
1960-luku

1961: Tehdasrakennuksen (A) korotus yhdellä kerroksella. Harjakatto vaihtui loivaksi aumakatoksi. Suunnittelijana oli Arkkitehtitoimisto Pauli Salomaa Helsingistä.

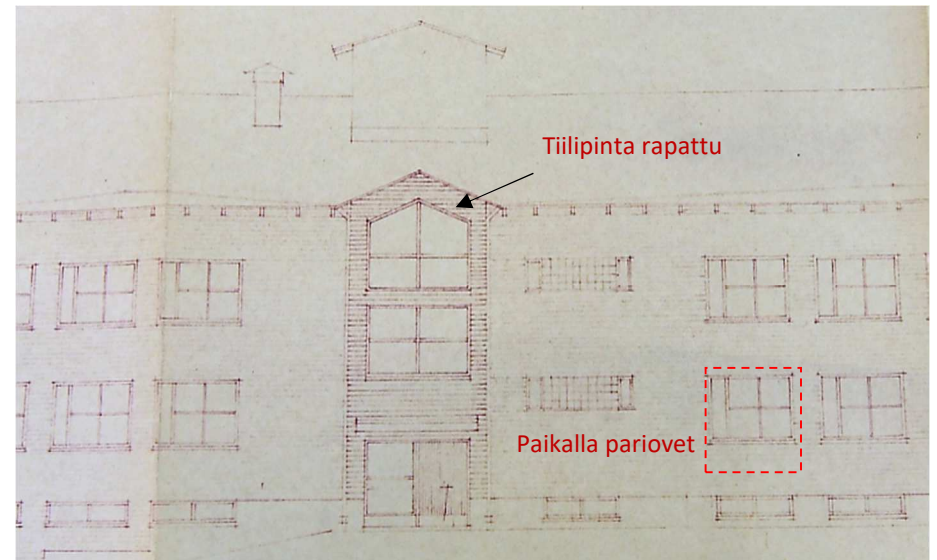
1969: Tehdasrakennuksen laajennus II-kerroksisella tasakattoisella siivellä (B), joka kytkeytyy päädystään vanhan osan pohjoissivuun. Kerroskorkeus on 3,2 m. Piirustuksissa on mäntyharjulaisten Kauko Sirkiän ja ins. J. Mäkelän allekirjoitukset.

1970-luku

1979: Tehdasrakennuksen laajennus I-kerroksisella lisäsiivellä (C), joka rakennettiin edellisen laajennuksen jatkoksi. Kerroskorkeus/vapaakorkeus on 3,2 m. Suunnittelijana oli rakennusmestari Raimo Konga Mäntyharjusta.



Kuva: Tehdasrakennus oli valmistuessaan harjakattoinen ja kolmikerroksinen. /Arkkitehti Pauli Salomaa 23.3.1961. MKA.



Kuva: Tehdasrakennuksen pääfasadin kohokohtaan muodostaa pääsisäänkäynnin kohdalle tehty harjakattoinen ulonne, joka oli alun perin punatiilestä puhtaaksimuurattu. Vesikaton harjan yläpuolelle nousi hissikonehuoneen harjakattoinen koppi. /Arkkitehti Pauli Salomaa 23.3.1961. MKA.

1980-luku

1980–81: Toimisto- eli IV-kerroksen peruskorjaus ja varustaminen koneellisella ilmanvaihdolla, LVI- ja sähkölaitteilla. Suunnittelijana oli Raimo Konga.

1983–84: Tehdasrakennuksen siiven laajennus länsisivulle rakennetulla II-kerroksisella poikkisivellä (D). Kerroskorkeus pohjakerroksessa on 3,2 m, ja I-kerroksen vapaakorkeus on 5 m. Suunnittelijana oli rakennusmestari Raimo Konga Mäntyharjasta.

2000-luku

Vanhan puolen nykyinen tilarakenne on syntynyt 2000-luvun puolella eli sen jälkeen, kun tilojen käyttäjäkunta laajeni; kenkätehtaan tilalle tuli eri alan yrityksiä ja yhteisöjä. Keskikäytäväjärjestelmää soveltaen on isoja saleja jaettu pienempiin huoneisiin kevyillä väliseinillä. Lisäksi on tehty pakolliset korjaustyöt ja yrityksille pintaremontteja. Muutokorjaukset on tehty pitkälti kunnan teknisen tuotantopalveluyksikön työllistämistoinä.

7.4 Ulkoasu

Tehdasrakennuksen kokonaishahmossa näkyy sen vaihteittainen rakentuminen nykyiseen kokoonsa. Korkeimman osan muodostaa 50-luvun tehdasrakennus, johon laajennukset liittyvät matalana vinkkelisiipinä. Rakennuskompleksin eri-ikäisiin osiin ei ole tehty suurempia julkisivumuutoksia.

Vanhimman osan nykyinen ulkoasu palautuu 1960-luvun alkuun, jolloin rakennusta korotettiin yhdellä kerroksella. Uuteen yläkerrokseen tuli tiilen sijaan rappaus- ja levypintainen julkisivu ja rakennukselle entisen harjakaton sijaan aumakatto. Pääsisäänkäynnin viereen, ikkunan paikalle tehty pariovi ja takafasadin jyrkät betonilippa ovat hieman myöhempiä lisäyksiä.

Tehdasrakennuksen ulkoarkkitehtuurin peruspiirteet

- **Kerroksellisuus massoitteudessa:** Vanha puoli on suorakulmainen särmiö, ja uudisosista muodostuu pitkä ja matala takapihan ympärille kiertyvä siipi.
- **Kerroksellisuus tyylissä:** Sommittelun ja materiaalien hienopiirteisyyttä 50-luvulta; virtaviivaista rationaalisuutta 1960- ja 70-luvulta.
- **Julkisivumateriaalit:** Vanhassa ja laajennussivissä punatiili (sävyeroja), muottivalupintainen betoni, puukehykselliset ikkunat ja lautapaneloidut ovet.

Vanhan puolen julkisivujen ominaispiirteet

- Ääriviivoiltaan selkeä nelikerroksinen aumakattoinen särmiö, jonka kulmalla on matalahko tiilipiippu.
- Ulkoseinissä puhtaaksimuurattu punatiili ja yläkerroksessa vaalea levy- ja rappauspinta
- Yhtenäiset korkeat, säännöllisesti aukotetut, tiiliseinäpinnat, joiden ainoa arkkitehtoninen kohokohta on vaalealla portaalilla korostettu pääsisäänkäynti.
- Lastaussillan yllä raskas betonilippa (ehkä osin alkuperäinen, mutta yläosan laudoitus ja kate tehty jälkeinpäin)
- II-III kerroksessa neliönmuotoiset sivujaolliset ikkunat, joissa suuri ruutu jaettu pienoin neljään ruutuun
- IV kerroksessa ikkunanauha.
- Pääovi on lasiaukollinen paneeliovi, muut ulko-ovet ovat peittomaalattuja pystypaneeliovia (pääovi on ollut tamminen ja lasiaukollinen).
- Julkisivujen värit: punatiili - valkoinen, puuosien maaväri (kellanuskea)



Kuva: Vanhan puolen (A) länsipääty ja eteläsivu. Rakennuksen tiiliseinät ovat ehjiä, laajoja paikkausmuurauksia ei ole tarvinnut tehdä.



Kuva: Vanhan puolen (A) pohjoissivu, ja laajennuksen (B) länsisivua. Alun perin pääsisäänkäynnin portaali nousi räystäslinjan yläpuolella ja muodosti katonlappelle pienen poikkipäädyn. Lasitiili-ikkunat avautuvat WC-tiloihin.



Kuva: 1960-luvulla tehdyn laajennusosan (B) itäsiivu. Vanhan puolen itäpäädyssä on ollut puurunkoinen halkokatos.



Kuva: Vanhan tehdaspuolen (A) katolla säilynyt (ei alkuperäinen) tehtaan nimikyyltti "Askel" on olennainen osa tehtaan ulkoarkkitehtuuria. Kaupparekisterin mukaan tehtaan päätoiminimenä oli Mäntyniemen Kenkätehdas 1954–88, ja Askel Oy marraskuusta 1988 lähtien.



Kuva: C-siiven nauhafasadi. Lastauslaituri on 1960- ja 1970-luvuilla rakennettujen siipien B ja C liitoskohdassa.



Kuva: Länteen työntyväkaksikerroksinen vinkkeli (D) on toteutettu rinneratkaisuna. Sivuseinällä on isot nosto-ovet ja lastauslaituri, päädyssä lipan suojaama sisäänkäynti alakerrokseen.



Kuva: Rakennuskompleksin ainoa arkkitehtoninen kohokohta on 1960-luvun alussa sovitettu väritykseltään valkoiseen korotusosaan. Oven betonilippa on alkuperäinen (rapautunut).

Kuva vasemmalla: Lastauslaiturin kahta syvennyksessä olevaa pariovea suojaa hyvin massiivinen betonilippa, jonka nykyinen jyrkvä ilme on todennäköisesti tehty rakennuksen korotuksen yhteydessä.



Kuva: Ulko-ovet.



Kuva: Vanhassa osassa julkisivumuuraus on tehty ristilimityksellä, laajennussiivissä on käytetty juoksulimitystä.



Kuva: Laajennusosat ovat tasakattoisia. 1970-luvulla rakennetun lisäosan (c) katossa on kupuikkunoita. Järven takana näkyy Kiepin sahan tiilipiippu.



Kuva: Kenkätehtaan liimavarasto/kellari. Runko ja holvattu sisäkatto betonia, julkisivu punatiiltä. Piirustukset allekirjoittanut K. Sirkiä Mäntyharjussa 8.6.1964. MKA.

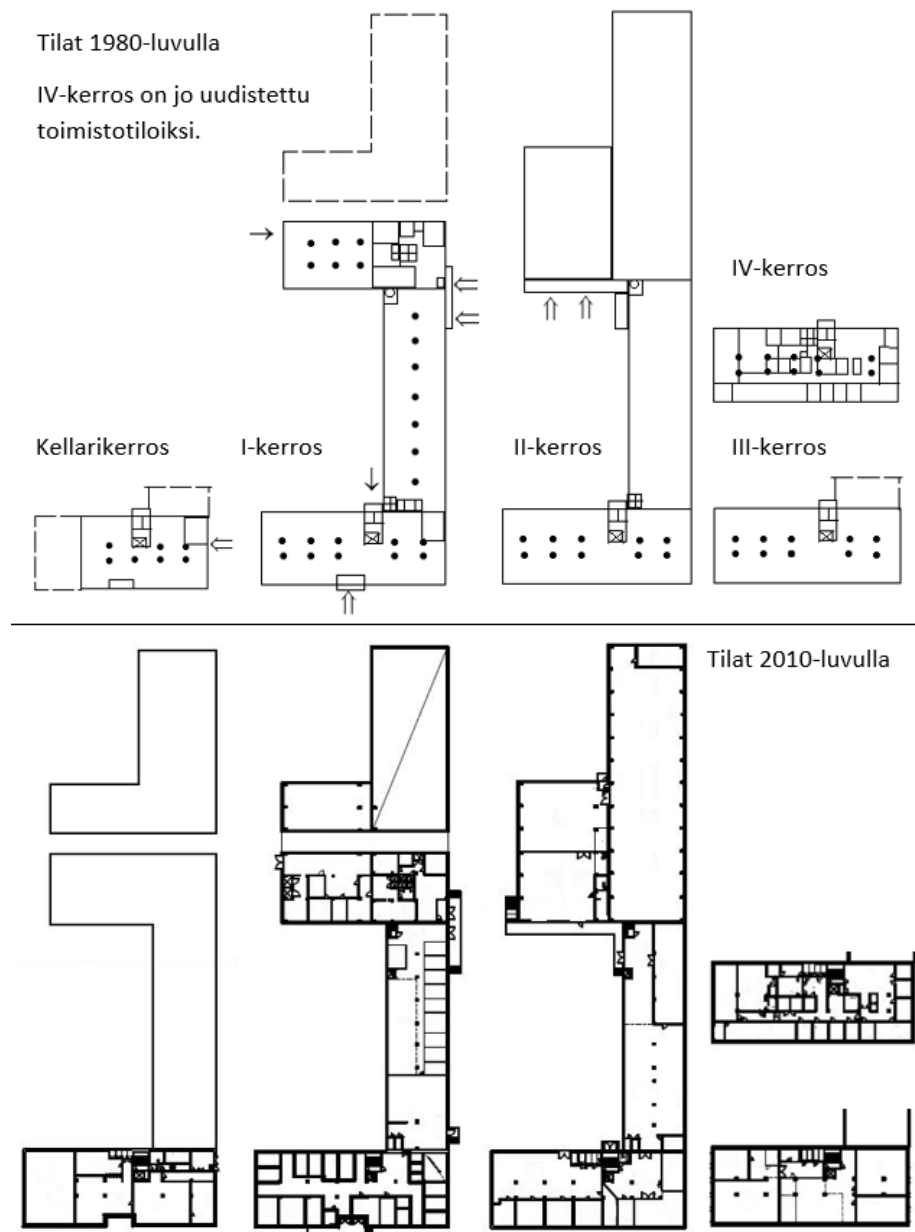
7.5 Sisätilojen luonne ja nykytila

Tehdas on perustettu aikana, jolloin oli tapana sijoittaa yhteen avaraan salitilaan eri työvaiheita. **Vanhan osan (A)** jokaisessa kerroksessa, kellarista aina III-kerrokseen, on ollut iso pilariparirivin jakama tehdassali. Pannuhuone otti oman tilansa rakennuksen itäpäädyssä, kellarin- ja I-kerroksessa. Pystysuuntainen liikenne keskitettiin yhteen pisteeseen, talon pohjoissivulle, hieman keskiakselista sivuun. Tällä kohdin saliin työntyi porrashuone ja hissi. Pääsisäänkäynti sijoitettiin kaksivartisen portaikon lepotasanteelle, I- (ylempi kellarikerros) ja II-kerroksen väliin. Tehtaan ensimmäiseen laajennusosaan eli IV-kerrokseen sijoitettiin aluksi tuotantotilaa ja sosiaalitylöitä. Rakennuksessa ei alun perin ollut edustuksellisia aula- tai toimistotiloja.

Rakennuksen laajennusosia ovat siivet B-D. Kaksikerroksiseen B-siipeen tuli avointa tuotantotilaa sekä henkilökunnan pukuhuoneet suihku- ja WC-tiloin II-kerroksen pohjoispätyyn. Sisäänkäyntejä oli siiven molemmilla pitkillä sivuilla. C-siivessä I-kerros oli pienialainen ja sinne oli sijoitettu teknistä tilaa ja työntekijöiden sosiaalitylöitä (pukuhuoneet ja pesutilat, WC:t). Siiven II-kerros oli avointa tuotantotilaa. Siiven halkaisi alikulkutunneli, joka rakennettiin autoliikennettä varten. Tunnelin kohdalle rakennettuun kaksikerroksiseen D-siipeen tuli avointa tuotantotilaa.

Kenkätehtaan toiminnan aikana ei tehty isoja tilamuutoksia. Nykyinen tilarakenne on syntynyt uusien toimijoiden myötä. Tehdassaleja on jaettu kevyillä väliseinillä huonepohjaisiksi työtiloiksi. Vanhalla puolella (A) on alkuperäistä tehdassalin tilavaikutelmaa säilynyt II-kerroksen isoimmassa huonetilassa, myös III-kerroksen tilavat päätyhuoneet ilmentävät hyvin suurten ikkunoiden merkitystä tehdassalien valaistuksessa. Vanhan puolen porrashuoneet ja hissit ovat säilyneet entisellään.

Vanhan puolen sisätiloissa on säilynyt tehdasaikojen karkeat betoni- ja tiilipinnat ja avoin teräsbetonikonstruktio, pilarit ja välipohjien palkistot sekä alkuperäisiä rakennusosia, kuten ikkunat ja väliovia. IV-kerros remontoitiin 1980-luvulla tehtaan toimistokerrokseksi, johon tuli myös saunaosasto ja kokouskahvio ja näyttelytila. Tilaratkaisu perustuu huonetoimistoihin eli tilat on jaettu erillisiksi työhuoneiksi ikkunaseinien viereen keskikäytäväratkaisulla. Aula sijaitsee vanhan porrashuoneen ja hissien vieressä.



KUVIA SISÄTILOISTA 2018

Vanhalla puolella (A) sisäseinät on kevyesti rapattu ja maalattu. Seinissä näkyy tiilimuurin ja betonikatoissa lautamuottien struktuuri. Lattiat ovat pääasiassa teräshierrettyä, tasoitettua ja maalattua betonia. Tehdassaleissa olleet lattialistat on poistettu.



Kuva: I-kerroksessa tilaa jakaa betonipilaripari. Tilaan on tehty häkkivarastoja. Tilassa on betonilattia ja -katto (muotivalupinta).

Kuva oikealla: II-kerroksen porrashuoneen ja hissinvieressä on tehtaan aikainen toimistohuone (valvojankoppi). Tilan lasiaukollinen puuovi ja pellitetty palo-ovi ovat alkuperäiset. Työselityksen mukaan 50-luvun sisäovet tehtiin vaneri- tai Inso-ovina ilman ylihuulosta. Ovien painikkeet olivat pukinsarvimallia ja kromattuja.



Kuva: II-kerroksessa on iso tehdassali, jonka toiselle ikkunaseinälle tehdyt työhuoneet ovat tasakokoisia, väliseinät pilarien kohdalla. Puolet kerroksesta on kudontatilana. Päätyhuone on sisäilmaongelman vuoksi tyhjiällä (vesivahinko).





Kuvat vasemmalla:
Kolikkopuhelin pohjakerroksen
porrashuoneessa.
Kellokorttilaite Amano.



Kuva: II-kerroksen tehdassalin kello ja palkissa bakeliittinen sumneri.



Kuva: II-kerroksen työhuone, joka on erotettu isosta tilasta kevyillä väliseinillä. Ulkoseinä on kevyesti rapattua ja maalattua tiiliseinää. Isot ikkunat ovat tyyppisiä tehdasrakennuksille. Vanhaa ilmettä on saatu jakamalla karmijaoltaan tyyppillinen 50-luvun ikkuna kapeilla pienoilla neljään ruutuun.



Kuva: Kuvan huone on nuorisotiloiksi remontoitussa III-kerroksessa. Pinnat on maalattu ja kattoon kiinnitetty levyt äänimaailman pehmentämiseksi.



Kuva: Kuvan huone on nuorisotiloiksi remontoitussa III-kerroksessa.



Kuva: Sisäkatoissa on jäljellä vanhoja ilmanvaihtokanavia ja erilaisia loisteputki-valaisimia.

Kuvat oikealla:

Rakennuksen vanhassa osassa (kerrokset I-III) on alkuperäiset kaksinkertaiset sisään-ulosaukeavat puuikkunat. Betoniset ikkunapenkit ovat sileät ja maalatut. (III-kerros)

IV-kerrokseen vievät betoniporaat on päällystetty. Kaide ja johteet ovat samanlaiset kuin alemmissä kerroksissa.

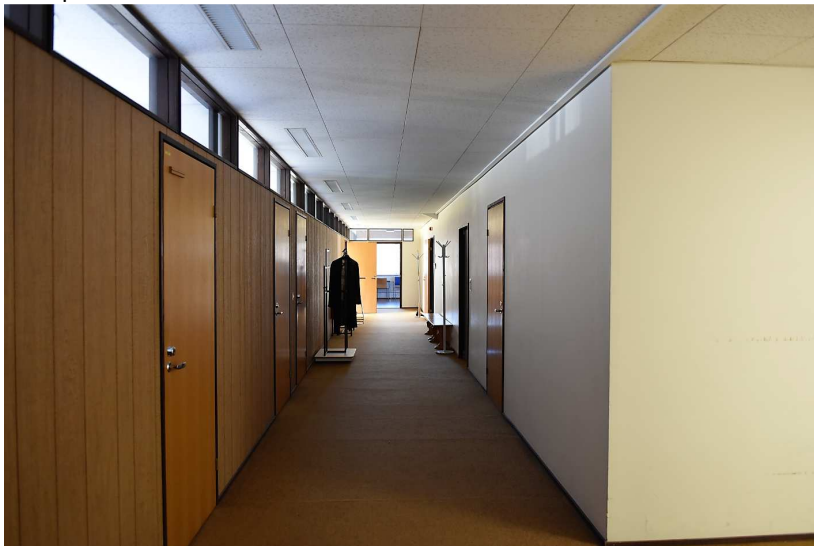




Kuva: Porrastyyppi on kaksivartinen ja lepotasollinen. Syöksyt ovat suorat, askelmat maalattua betonia. Kaikki porraskaiteet johteineen on tehty pyöröraudasta ja rautaputkista.



Kuva: IV-kerroksen ikkunat muodostavat yhtenäisen nauhan.



Kuva: IV-kerroksen käytävä, johon väliseinän nauhaikkuna päästää luonnonvaloa. Värimaailma on ruskeavoittoinen. Materiaalit ovat pitkälti 1980-luvun peruskorjauksesta.



Kuva: Pilari-palkkirakenne jää näkyville paikoitellen myös IV-kerroksen tiloissa.



Kuva: 1960-luvulla rakennetussa IV-kerroksessa on vanhat kolmilasiset ikkunat. Ikkunapenkki on betonia ja maalattu.



Kuva: Sauna- ja pesutilat.



Kuva: Työhuone. Uusi laminaatti.



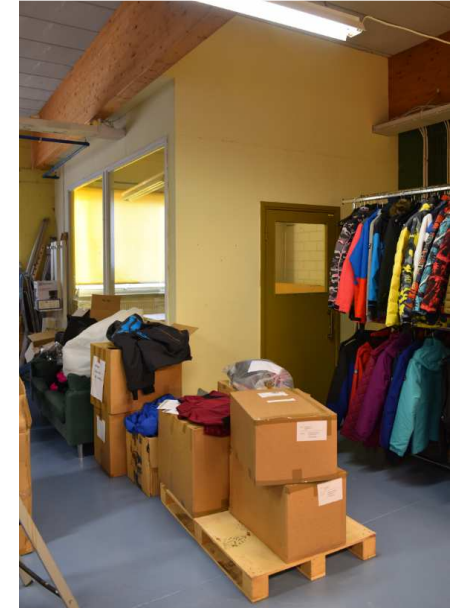
Kuva: Lattiapintoja on uusittu tämän vuosituhannen puolella.



Kuva: Porrashuoneen viereinen avotoimisto.



Kuva vasemmalla:
C-osan pitkä tuotantohalli.



Kuva oikealla: Pieni työnjohdon
toimistohuone B-osan puolella.



Kuva: D-osan yläkerroksen halli, entinen kenkätehtaan varasto, nykyään pienpanimo.



Kuva: B-osan yläkerroksen tuotantohalli.

8 Johtopäätökset

Rakennetun ympäristön arvot koskevat läheisesti jokaista kirkonkylän asukasta ja kulttuuriympäristöjen säilyminen vaatii asukkaiden ja kiinteistön omistajien osallistumista ja panosta.

Kulttuuriympäristöselvitys onkin tarkoitettu avoimen, alue- ja rakennussuojelua koskevan keskustelun pohjaksi. Tavoitteena on, että asiantuntijoiden, asukkaiden ja päättäjien yhteistyönä löydetään suuntaviivoja kirkonkylän kehittämiseksi tavalla, joka ottaa huomioon alueen identiteetin ja maisema-arvojen kannalta tärkeät kulttuuriympäristöt, ja osaa antaa arvoa paikallisuudelle ja historiallisesti kerroksellisen ja monipuolisen taajamakuvan säilymiselle.

Kulttuuriympäristöselvityksessä on esitelty kahdenlaisia alueita ja kohteita. Osalla on suojelutavoite pohjaa kaavaan tai valtakunnallisiin alueidenkäytön tavoitteisiin, ja osasta on kerätty nyt ensimmäisen kerran tietoa, joka mahdollistaa niiden kulttuurihistoriallisen ja ympäristöllisen arvon määrittelyn ja merkittävyyden arvioinnin.

Kulttuurihistoriallinen arvottaminen tarkoittaa työssä esitettyjen tietojen pohjalta tehtävää alueiden ja kohteiden arvon erittelyä ja analysointia perusteluksi sille, mitkä kohteet halutaan saada säilymään. Arvottaminen on siten kulttuuriympäristön vaalimisen perusta.

Arviointi

Kohteista määriteltiin niiden rakennushistoriallisia- ja taiteellisia, taajamahistoriallisia ja -kuvallisia arvot sekä historiallinen ilmiö tai aikakausi, johon kohteet tosiallisten ominaisuuksiensa, ikänsä ja käyttötarkoituksensa, puolesta kytkeytyvät.

Kohteiden arviointiperusteet perustuvat lakiin rakennusperinnön suojelemisesta (498/2010).

- 1) harvinaisuus tai ainutlaatuisuus
- 2) historiallinen tyypillisuus alueelle
- 3) aluetta tai tiettyä aikaa kuvaavat tyypilliset piirteet (edustavuus)
- 4) alkuperäistä tai sitä vastaavan maankäytön, rakennuksen käyttötarkoituksen, rakentamistavan, arkkitehtuurin tai tyylin ilmeneminen ja jatkuminen
- 5) merkitys historiallisen tapahtuman tai ilmiön todisteena tai siitä kertovana ja tietoa lisäävänä esimerkkinä (historiallinen todistusvoimaisuus) tai
- 6) näkyvissä olevat eri aikakausien maisematilat, rakenteet, materiaalit ja tyylipiirteet, jotka ilmentävät maankäytön, rakentamisen, hoidon ja käytön historiaa ja jatkuvuutta (historiallinen kerroksisuus)

Suosituksset

Konsultin tehtävänä oli arvomäärittelyn lisäksi tulkita arvojen merkittävyyttä ja esittää suosituksia, jotka voivat toimia lähtökohtana kaavan laadinnan aikana käytävälle keskustelulle rakennetun kulttuuriympäristön arvoista, alueen paikallisesta luonteesta ja tunnuspiirteistä sekä niiden säilyttämiseen ohjaavista kaavoituksen keinoista. Kohteen kulttuurihistoriallisen arvon suhde muihin tarpeisiin ja arvoihin punnitaan varsinaisessa suunnittelussa ja päätöksenteossa.

Kaavallista tarkastelua varten inventoidut kohteet arvotettiin seuraaviin luokkiin.

K 1 Kulttuurihistoriallisesti arvokas kohde

1a Asemarakennus (Asemanlahti)	RKY-alueella
1b Tavaramakasiini	RKY-alueella
2a Vahtitupa	RKY-alueella
2b Talousrakennus	RKY-alueella
6 Kenkätehtaan vanha puoli 50-luvulta	arkkitehtuuri, taajamakuva

Kohteen historiallisten ja taajamakuvallisten arvojen säilyminen turvataan kaavassa suojelumääräyksillä.

Rakennusta tai rakennuksia ei saa purkaa. Korjausrakentamisessa ja muissa toimenpiteissä tulee säästää rakennuksen mittasuhteisiin, julkisivumateriaaleihin ja yksityiskohtiin perustuvat tunnuspiirteet.

Museoviranomaiselle tulee varata tilaisuus lausunnon antamiseen ennen suojelukohteita koskevien lupahakemusten ratkaisemista.

Valtakunnallisesti merkittävällä asema-alueella on erityistä huomiota kiinnitettävä siihen, että rakennettaessa uutta, korjattaessa tai laajennettaessa rakennus sopii historiallisesti ja kyläkuvallisesti ympäristöönsä, kunnioittaa rakennetun ympäristönsä syntyäikaan liittyviä tyylipiirteitä sekä eheyttää ympäristöä. Tämä koskee sekä tonttien asuinrakennuksia, talousrakennuksia, aitoja ja muita rakennelmia että katujen, puistojen ja muiden yleisten alueiden ja yhdyskuntateknisten verkkojen rakentamista.

K 2 Kulttuurihistoriallisia arvoja omaava kohde

3 Asuinrakennus (Kurkiniemi)	taajamakuva, liittyy RKY-alueeseen
4 Kunnantalo (Virastotalo)	taajamakuva, korttelirakentaminen
5 Virastokeskus	arkkitehtuuri

Asemakaavamääräysten tavoitteena on säilyttää rakennettu ympäristö historiallisesti monipuolisena ja visuaalisesti rikkaana mahdollistamalla kulttuurihistoriallisten ja taajamakuvallisten arvojen kannalta tärkeän rakennuskannan säilyminen.

Museoviranomaiselle tulee varata tilaisuus lausunnon antamiseen ennen kohdetta koskevien lupahakemusten ratkaisemista.

Purkamislupaharkinnassa on ennen päätöstä arvioitava suunniteltujen toimenpiteiden vaikutukset kulttuuriympäristön arvoille ja alueen taajamakuvalle.

Kohde	Historialliset todistusarvot <i>tosiasiatieto</i>		Yleinen historiallinen viitekehys	Rakennushistorialliset ja -taiteelliset arvot <i>historiallinen todistusvoima (arvoarvostelma)</i>		Taajamahistorialliset arvot	Maisema- ja ympäristölliset arvot
Merkittävyys todettu RKY-inventoinnissa tai kaavoissa <i>Konsultin tulkinta ja suositus</i>	<i>vl ikä</i>	<i>Funktio käyttötarkoitus, toiminta</i>	Aikakausi tai historiallinen ilmiö	Erityispiirteet <i>suunnittelu, rakentaminen; rakennuksen luonne ja esteettisyys</i>	Säilyneisyys <i>autenttisuus, jatkuvuus, kerrostuneisuus, patina, harvinaisuus, yleisyys</i>	Maankäytön historia <i>jatkuvuus, kerrostuneisuus, fragmentit</i>	Taajamakuva <i>visuaalisuus, itsenäinen monumentti, kokonaisuuden osa, paikan henki</i>
1a Asemarakennus	Kohde sisältyy RKY-alueeseen (valtakunnallisesti merkittävä rakennettu kulttuuriympäristö: Mäntyharjun rautatieasema-alue); Yleiskaavan sr-kohde; LR/s-alueella.						
Valtakunnallinen merkittävyys. Rautatiesopimuskohde. <i>Asemakylän historiallinen tunnusrakennus. K 1</i>	1889 + laaj.	Savon radan asemapaikan asemarakennus; Asemapaikka edelleen toiminnassa, mutta asemarakennus tyhjiillään.	Raideliikenne; Keskusjohtoinen rakentaminen; Tyypipiirustukset; Hirsirakentaminen; Asemakylät.	Valtionrautateiden arkkitehdin Knut Nylanderin laatima tyyppiasema; Rakennustaiteellisia arvoja rakennuksen ulkoasussa: uusrenessanssityyli; Sisätiloissa jäljellä vain yksittäisiä elementtejä.	Kerrostuneisuus: julkisivumuutokset olleet luontevia, asematoimintaan liittyviä; Autenttisuus, patina: julkisivumateriaalit pitkälti käsityövaltaisen puurakentamisen ajoilta.	Jatkuvuus, eheys: yhden toimijan synnyttämä miljö. Kerrostuneisuus: erikäistä rautateiden rakennuskantaa.	Asemarakennus on junaliikenteelle Asemakylän tunnusrakennus; Kurkilammen taajamaisemassa vaikuttava dominantti, etenkin etelään, rantapuiston suuntaan.
1b Tavaramakasiini	Kohde sisältyy RKY-alueeseen: Mäntyharjun rautatieasema-alue; Yleiskaavan LR/s-alueella.						
Valtakunnallinen merkittävyys osana aluekokonaisuutta. <i>K 1</i>	1903	Savon radan asemapaikan tavaramakasiini.	Raideliikenne; Rahtiliikenteen risteyspaikkojen varastot.	Valtionrautateiden tyyppimakasiini tai sen muunnos.	Autenttisuus: rakennuksen tyylilliset ominaispiirteet ovat säilyneet; [ravistunut ulkoasu kunnostuksen alla] Tavaramakasiini on asemapihojen perusrakennuksia.	Rakennus liittyy asemapaikan toimintaan.	Alkuperäinen tavaramakasiini on olennainen osa säilynyttä asemamiljöötä. Se kertoo asema-paikan merkityksestä rahtiliikenteen risteyspaikkana.
2a ja b Vahtitupa ja talousrakennus	Kohde sisältyy RKY-alueeseen: Mäntyharjun rautatieasema-alue; Yleiskaavan VP/s-alueella.						
Valtakunnallinen merkittävyys osana aluekokonaisuutta. <i>K 1</i>	1901	Savon radan asemapaikan ratavartijan asuinrakennus ja talousrakennus.	Raideliikenne; Keskusjohtoinen rakentaminen; Tyypipiirustukset.	Valtionrautateiden tyyppivahtitupa ja -ulkorakennus tai sen muunnos.	Autenttisuus, patina: rakennusten tyylilliset ominaispiirteet ovat säilyneet; Harvinaisuus: 2–5 km välein rakennettuja vahtitupia on jäljellä enää murto-osa alkuperäisestä määrästä.	Rakennukset liittyvät asemapaikan toimintaan.	Vahtitupa ja talousrakennus täydentävät säilynyttä asemamiljöötä.
3 Kurkiniemen asuinrakennus	Nähtävästi rakennuksen korjaushistoriansa vuoksi jätetty RKY-alueen ulkopuolelle, myös pihapiiri muuttunut; Yleiskaavan RM/s-alueella.						
Paikallinen merkittävyys. <i>Osa vanhaa asema- aluetta. K 2</i>	1900- 1941	Savon radan asemapaikan asuinrakennus. Nykyään kesäravintolana.	Raideliikenne; Keskusjohtoinen rakentaminen; Rautatieläisten asuinrakennukset.	Valtionrautateiden tyyppivahtitupa tai sen muunnos.	Kerrostuneisuus: Korjaustoimenpiteissä uusittu materiaaleja ja muokattu julkisivujen yksityiskohtia. Sisätilat uudistettu.	Rakennus liittyy asemapaikan toimintaan.	Täydentää arvokasta asemaympäristöä.

Kohde	Historialliset todistusarvot		Yleinen historiallinen viitekehys	Rakennushistorialliset ja -taiteelliset arvot		Taajamahistorialliset arvot	Maisema- ja ympäristölliset arvot
	vl ikä	Funktio käyttötarkoitus, toiminta		Aikakausi tai historiallinen ilmiö	Erityispiirteet		
Merkittävyys todettu RKY-inventoinnissa tai kaavoissa <i>Konsultin tulkinta ja suositus</i>				<i>suunnittelu, rakentaminen; rakennuksen luonne ja esteettisyys</i>	<i>autenttisuus, jatkuvuus, kerrostuneisuus, patina, harvinaisuus, yleisyys</i>	<i>Maankäytön historia jatkuvuus, kerrostuneisuus, fragmentit</i>	<i>Taajamakuva visuaalisuus, itsenäinen monumentti, kokonaisuuden osa, paikan henki</i>
4 Kunnantalo	Etelä-Savon modernin rakennuskannan teemainventoinnin (2015) tietojen pohjalta on asiantuntijaryhmä arvioinut kohteen maakunnallisesti arvokkaaksi. Kohteen arvopiirteiden maakunnallista merkittävyyttä on hyvä arvioida uudelleen rakennuksen säilyneisyyttä koskevien korjattujen ja täydennettyjen inventointitietojen pohjalta.						
<i>Paikallinen merkittävyys kunnan itsehallinnon symbolina. Sijaitsee korttelissa, joka edustaa monitasoista korttelirakentamista. K 2</i>	1966	Virasto- ja liikerakennus; nykyään kunnantalo.	Kunnallinen itsehallinto; 1960-luku, jolloin kaupunkimainen aluesuunnittelu ja rakennustapa laajeni kirkonkyltiin. "Monitoimitalo" = virasto- ja liikerakennus	60-luvun mustavalkoista rationalistista modernismia. –Julkisivumuutoksissa ei ole huomioitu rakennuksen huolellista detaljointia. Monitasorakentamista edustavassa korttelissa.	Kerrostuneisuus: Korjaustoimenpiteissä muutettu alkuperäistä julkisivusommitelua. Tilamuutoksia ja pintaremontteja tehty kaikissa kerroksissa.	Toteuttaa ensimmäistä asemakaavaa (1955), jossa sahan alueelle suunniteltiin hallinto- ja viristorakennusten kortteli ja rantapuisto.	Kurkilammen taajamamaisemassa vaikuttava dominantti, etenkin pohjoisen ja koillisen suuntaan.
5 Virastokeskus	Ei aikaisempia inventointeja; Etelä-Savoon tehdyistä valtion virastotaloista ei ole tehty teemainventointia, ESKUssa oli tiedot vain yhdestä virastotalosta. Kohteen alkuperäinen merkittävä käyttötarkoitus sekä selkeäpiirteinen ja laadukas arkkitehtuuri antavat perusteita ottaa kohde arvioitavaksi myös maakunnallisen merkittävyyden näkökulmasta.						
<i>Paikallinen merkittävyys yhtenä parhaiten säilyneistä asemakylän modernin rakennetun kulttuuriympäristön arkkitehtuurikohteista. K 2</i>	1971	Valtion virastotalo; nykyään muita toimijoita.	Valtion alue- ja paikallishallinto; poliisi, syyttäjälaitos, työvoimatoimisto.	Selkeäpiirteinen, hyvin detaljoitu, tumma tiilitalo. Arkkitehti Nevan tölle on tyypillistä geometrinen muotojen yhdistelmät, plastisuus ja niukka materiaali- ilma. Kärjäsalin interiööri.	Autenttisuus: Rakennuksen julkisivut ja sisätilat ovat säilyneet alkuperäisessä asussaan.	On osa Kurkilahden rannan hallinto- ja liikerakennusten taajamanosaa.	On osa rantapuistoa reunustavien kookkaiden modernien hallinto- ja liikerakennusten muodostamaa keskusta- aluetta.

Kohde	Historialliset todistusarvot		Yleinen historiallinen viitekehys	Rakennushistorialliset ja -taiteelliset arvot		Taajamahistorialliset arvot	Ympäristölliset arvot
	vl ikä	Funktio käyttötarkoitus, toiminta		Aikakausi tai historiallinen ilmiö	Erityispiirteet suunnittelu, rakentaminen; rakennuksen luonne ja esteettisyys		
Merkittävyys todettu RKY-inventoinnissa tai kaavoissa <i>Konsultin tulkinta ja suositus</i>							<i>Taajamakuva visuaalisuus, itsenäinen monumentti, kokonaisuuden osa, paikan henki</i>
6 Kenkätehdas Yleiskaavan AL/s-alueella.							
Paikallinen merkittävyys. <i>Suuri paikallinen merkittävyys kunnan, ja etenkin asemakylän, teollisuushistoriallisena kohteena.</i> <i>Mäntyharju on Etelä-Savon maakunnan teollistunein maalaiskunta.</i> <i>Kytkeytyy maisemallisesti asema-alueen kulttuuriympäristöön.</i> <i>K 1 (Vanha osa)</i>	1954 + laaj.	Alun perin kenkätehdas; 1) Ristiinan Kuomiokoski Oy:n tytäryhtiö Askel Oy. 2) Seinäjokelaisen Janita Oy:n perustama tytäryhtiö Natex Oy. Nykyään pienyritystalon ja kunnan teknisen puolen tukikohtana.	Viime sotien jälkeinen tekstiili- ja vaatetusteollisuus: kenkätehdas. Tehtaan tilaratkaisut perustuivat suuriin eri työvaiheita käsittäviin saleihin.	Tehtaan vanhan puolen tyyli on asiallista 50-luvun teollisuusfunktionalismia, punatiiliarkkitehtuuria. Suunnittelijana oli arkkitehti Pauli Salomaa Helsingistä. Lisärakennuksissa on 60- ja 70-luvuille tavanomainen ulkomuoto, matala ja vaakasuuntaisuutta korostava. Sisätilojen luonne: Isot ja valoisat tilat pilaripareineen, pääporrashuone. Laajennusosissa on jyrkät liimapuupalkit.	Kerrostuneisuus: Kokonaisuus muodostuu 1950-, 60-, 70- ja 80-luvuilla rakennetuista osista, jotka ovat pitkälti rakennusajan kohdan asussaan, mikä on teollisuusrakennuksissa kohtuullisen harvinaista. 1960-luvulla tehty valkoinen nauhaikkunallinen IV-kerros on sovitettu hyvin 50-luvun punatiiliarkkitehtuuriin. Kenkätehtaan karuhko materiaalimaailma leimaa vanhan osan interiöörejä.	Kenkätehdas 50-luvulta on tontin ensimmäinen rakennus. Salmen yli Kurkiniemeen vievä kevyenliikenteen silta liittyy teollisuus-toimintaa paljon vanhempaan maankäyttöön. Jo 1700-luvun karttaan on merkitty polku, joka tulee lounaasta salmen rantaan, ylittää salmen ja suuntaa Kurkiniemen kautta pohjoiseen.	Kookas punatiilinen kenkätehdas, erityisesti vanha osa, vaikuttaa Kurkilahden välittömässä taajamamaisemassa. Tehdas, kunnantalo ja asemarakennus ovat vesialueen kolme vaikuttavinta kiintopistettä.

Etelä-Savon kulttuuriperintötietokantaan on tallennettu tietoja kolmesta kenkätehtaasta: Mäntyharjun Askel, Ristiinan Kuomiokoski ja Mikkelin kenkätehdas. Näistä Kuomiokoski on arvotettu maakunnallisesti merkittäväksi ja se on maakuntakaavan kulttuuriympäristökohde.

9 Lähteet

Arkistot

Suomen rautatiemuseo, Hyvinkää
Savon radan rataprofiili

Kansallisarkisto, Helsinki KAH
Ratahallintokeskus, piirustushakemisto.

Kansallisarkisto, Mikkeli KAM
Lääninhallituksen II arkisto 24 Mäntyharju rulla 1955 kaavakartta (30.7.1955)

Mäntyharjun kunnan arkistot MKA
Rakennusluvat
Kenkätehtaan työselitys, Arkkitehtitoimisto P. Salomaa 11.5.1953.
Kenkätehtaan korotustyöselvitys, Arkkitehtitoimisto P. Salomaa 21.3.1961.
Asemakaavat

Mäntyharjun museo, valokuvakokoelma

Kirjallisuus

Favorin, Martti 1983. Mäntyharjun historia II 1860-luvulta 1980-luvulle.
Mäntyharjun kunta: [Mäntyharju].

Iltanen, Jussi 2011. Radan varrella. Suomen rautatieliikennepaikat. Affecto Finland Oy: [Helsinki]

Luostarinen, Maria 2014. Mäntyharjun rautatieaseman historiaa. Painamaton raportti 20.4.2017. Korjausrakentaminen Vanhoo Ossoo.

Makkonen, Leena 2012. Modernismia Helsingissä. Helsingin kaupunkisuunnitteluvirasto: Helsinki.

Mustonen, Tuija 1998. Mäntyharjun kulttuuriympäristöohjelma. Suomen ympäristö 191. Etelä-Savon ympäristökeskus, Mäntyharjun kunta.

Mäntyharjun kunnantalo. Kuntoarvio. Painamaton raportti 8.8.2014. Controlteam.

Sopimus valtakunnallisesti merkittävien asema-alueiden suojelusta (YM, päätös 9.12.1998 diarionro 2/562/96).

Suomen korkeakouluinsinöörit ja arkkitehdit, Finlands högskoleingenjörer och arkitekter 1956. Suomalaisten Teknikkojen Seura ja Tekniska Föreningen i Finland: Helsinki.

Rekisterit ja tietokannat

Etelä-Savon maakuntaliiton kulttuuriperintötietokanta (ESKU).
Rakennus- ja huoneistorekisteri, Mäntyharjun kunta.

www-sivustot

Huvila, Pirjo. Rautatieasemat - arkkitehtuuria sadan vuoden ajalta. Kulttuuriympäristömme.fi; < [>\(16.1.2018\)](http://www.kulttuuriymparistomme.fi/fi-fi/Ajankohtaista/Artikkelit/Liikenteen_ymparistot/Rautatieasemat__arkkitehtuuria_sadan_vuo(37691))

Janita lopettaa Mäntyharjun tehtaan. Kaleva 30.6.2004.
< <http://www.kaleva.fi/uutiset/talous/janita-lopettaa-mantyarjun-tehtaan/383887/>> (16.2.2018)

Kapiainen-Heiskanen, Päivi 2007. Kuoma tuntee talven. Ilta-Sanomat, taloussanomat. <<https://www.is.fi/taloussanomat/yrittaja/art-200001538960.html>> (16.2.2018)

Mäntyharjun kunnan kiinteistöstrategia 2017.
< file:///D:/HP_kansio/2017/mantyarju/Kiinteistöstrategia%202017.pdf> (2.2.2018)

Rakennusliike Mättölä Oy
<<http://www.mattola.com/referenssit.php>> (2.2.2018)

Tutustumme Askeleeseen. Mäntyharjun kotiseutuvideo. Hannu Heilio 1979. Mäntyharjun museo. < <https://vimeo.com/105866349>> (

Vapaa-ajan asumisen kehittäminen Mäntyharjun keskustassa. Kenkätehtaan-alueen kehittämissuunnitelma. Vipuvoimaa EU:lta 2014–2020. EAKR. FCG.m Ramboll ja A-Insinöörit. Raportti 20.10.2016.
<https://issuu.com/mantyarjunkunta/docs/m__ntyharjun_vapaa-ajan_asumisen_ke>

Suullista tietoa

Jouni Huusari, Mäntyharjun kunta
Pekka Heikkilä, Mäntyharjun kunta
Markku Lamponen, Mäntyharjun kunta
Mirja Mattila, Mäntyharjun kunta
Anu Yli-Pyky, Mäntyharjun kunta
Teemu Punavaara, Punavaara Oy

Kuva oikealla: Entisen valtion virastotalon pääsisäänkäynti.



VIITTEET

¹ Iltanen 2011, 286; Favorin 1983, 79; RKY, Mäntyharjun rautatieasema-alue -kuvaus.

² Ratahallintokeskuksen arkisto, piirustushakemisto.

³ Radan itäpuolella sijaitsevia VR:n rakennuksia ei ole inventoitu!

⁴ Luostarinen 2017.

⁵ Rautatierakennusten piirustushakemiston mukaan ensimmäinen mittapiirustus on tehty 1913, ja että asemalle on rakennettu lämmintä varastotilaa 1945, ehkä tavaramakasiinin yhteyteen.

⁶ Ei arkistonselvitystä. Rataprofiilin mukaan on 1890-luvulla asemalla ollut vain yksi kaksoisvahtitupa, joka sijaitsi radan itäpuolella. Rautatierakennusten piirustushakemiston mukaan Mäntyharjun asemalla oli a) hirsinen asuinrakennus vuodelta 1901 (2h+k ja h+k); b) hirsinen asuinrakennus vuodelta 1901 (4 kpl h+k); b) ajoittamaton hirsinen asuinrakennus, joka oli siirretty ja lisärakennettu 1941 (2 kpl 2h+k ja Ratamestarin konttori) ja muutokorjattu 1957, jolloin ratamiesten asuinrakennuksena;

⁷ Favorin 1983, 339; Kyseessä saattaa olla hirsinen asuinrakennus, joka rautatierakennusten piirustushakemiston tietojen mukaan on siirretty ja lisärakennettu 1941 (2 kpl 2h+k ja Ratamestarin konttori) ja muutokorjattu 1957, jolloin ratamiesten asuinrakennuksena;

⁸ Kovanen, Kirsti 19.2.2018 sähköposti; Yli-Pyky, Anu;

⁹ Ikkunat on tehty vanhan rautatierakennuksissa käytetyn mallin mukaan, mutta ne eivät välttämättä ole samanlaiset kuin Kurkiniemen alkuperäiset. Rakennuksesta ei löytynyt vanhaa valokuva.

¹⁰ Rakennusliike Mättölä Oy - sivusto; Rautatierakennusten piirustusarkisto, aakkosellinen hakemisto.

¹¹ RL 1002/96, MKA.

¹² Favorin 1983, 379–382; Häkkilä, Pekka 20.2.2018;

¹³ Kauppakirja, RL 33R/1979 MKA

¹⁴ Pauli Artturi Salomaa (synt. 1907 Tre - k. 1983) valmistui arkkitehdiksi Teknillisestä korkeakoulusta 1935, lukuisia opintomatkoja pohjoismaihin ja Eurooppaan 1940- ja 50-luvuilla. Kulutusosuuskunta Keskusliiton rakennusosaston toimistoarkkitehti 1934–40 ja as.osaston tekninen hoitaja 40–49. Hän toimi Olympiarakennustoimiston yliarkkitehtina. Perusti oman arkkitehtitoimiston Helsinkiin 1950. Alkuaikoina laati suunnitelmia etenkin yrityksille ja teollisuuslaitoksille, mutta suunnitteli myös yksityisasuntoja. Hänen suunnittelutoitään ovat Helsingissä muun muassa Käpylän kisakylä (1950–52), Domus Academica -ylioppilasasuntolat (1947–1951) ja Kaivotalo 1956 päärautatieasemaa vastapäätä. Suomen korkeakouluinsinöörit ja arkkitehdit 1956. Makkonen, 2012.

¹⁵ Kapiainen-Heiskanen, 2007.

¹⁶ Janita lopettaa..., 2004.